

AF 011E



PREFET DU LOIRET

Direction départementale
de la protection des populations

Service de la sécurité
de l'environnement industriel

AFFAIRE SUIVIE PAR Marie-Agnès GAULT
TELEPHONE 02.38.42.42.76
COURRIEL marie-agnes.gault@loiret.gouv.fr
REFERENCE ARRETES / AUTORISATIONS /
SOUFFLET MALTERIES / AP DEFINITIF



ARRETE

**autorisant les Sociétés SOUFFLET AGRICULTURE
et MALTERIES FRANCO-BELGES, du groupe SOUFFLET,
à poursuivre l'exploitation, dans le cadre de l'extension des installations de stockage de céréales,
de leur établissement situé sur le territoire de la commune PITHIVIERS LE VIEIL,
au lieudit « La Malterie »**

*Le Préfet du Loiret
Chevalier de la Légion d'Honneur
Officier de l'Ordre National du Mérite*

- VU le code de l'environnement, notamment le livre I, le titre I^{er} du livre II, et le titre I^{er} du livre V (parties législative et réglementaire),
- VU le code de la santé publique et notamment les articles R. 1416-1 et suivants,
- VU le décret n° 96-1010 du 19 novembre 1996 modifié relatif aux appareils et aux systèmes de protection destinés à être utilisés en atmosphère explosible,
- VU l'arrêté ministériel du 23 janvier 1997 modifié relatif à la limitation des bruits émis dans l'environnement par les installations classées pour la protection de l'environnement,
- VU l'arrêté ministériel du 2 février 1998 modifié relatif aux prélèvements et à la consommation d'eau ainsi qu'aux émissions de toute nature des installations classées pour la protection de l'environnement soumises à autorisation,
- VU l'arrêté ministériel du 29 mars 2004 modifié par l'arrêté ministériel du 23 février 2007 relatif à la prévention des risques présentés par les silos de céréales, de grains, de produits alimentaires ou de tout autre produit organique dégageant des poussières inflammables,
- VU l'arrêté ministériel du 29 septembre 2005 relatif à l'évaluation et à la prise en compte de la probabilité d'occurrence, de la cinétique, de l'intensité des effets et de la gravité des conséquences des accidents potentiels dans les études de dangers des installations classées soumises à autorisation,
- VU l'arrêté ministériel du 4 octobre 2010 modifié relatif à la prévention des risques accidentels au sein des installations classées pour la protection de l'environnement soumises à autorisation,
- VU l'arrêté préfectoral du 10 novembre 1999 imposant des prescriptions complémentaires à la Société LES MALTERIES FRANCO-BELGES pour l'extension du stockage en vrac de céréales qu'elle exploite sur le territoire de la commune de PITHIVIERS LE VIEIL, au lieudit « La Malterie »,
- VU le récépissé préfectoral du 12 décembre 2001 délivré à la Société CERAPRO relatif à sa déclaration du 3 mai 2000 concernant la cession partielle de l'exploitation, à compter du 1^{er} mai 2000, du silo de stockage en vrac de 44 080 m³ de céréales, objet de l'arrêté préfectoral du 10 novembre 1999 susvisé, et précédemment exploité par la Société LES MALTERIES FRANCO-BELGES,

- 2 -

VU le récépissé préfectoral du 7 juillet 2004 délivré à la Société SOUFFLET AGRICULTURE relatif à sa déclaration du 26 juin 2004 concernant la cession de l'exploitation du silo de stockage en vrac de 44 080 m³ de céréales, à compter du 10 juin 2007,

VU l'étude de dangers du 26 novembre 1998, complétée les 3 février et 28 novembre 2005 ainsi que le 13 octobre 2008, en application de l'article 2 de l'arrêté ministériel du 29 mars 2004 modifié précité qui impose la réalisation d'une étude des dangers au sens des articles L. 512-1 et R. 512-9 du code de l'environnement,

VU la demande présentée le 3 février 2011, complétée les 21 avril et 9 juin 2011 par la Société par Actions Simplifiée SOUFFLET AGRICULTURE et par la Société Anonyme MALTERIES FRANCO-BELGES, du groupe SOUFFLET, dont le siège social commun est situé Quai du Général Sarrail, BP 12, 10400 NOGENT SUR SEINE, en vue d'obtenir l'autorisation de poursuivre l'exploitation conjointe et solidaire d'un complexe céréalier implanté sur le territoire de la commune de PITHIVIERS LE VIEIL, au lieudit « La Malterie »,

VU l'ensemble du dossier et notamment les plans annexés déposés à l'appui de la demande susvisée,

VU l'avis émis par l'autorité environnementale le 10 août 2011,

VU l'arrêté préfectoral du 30 septembre 2011 prescrivant l'ouverture d'une enquête publique d'une durée d'un mois, du 29 octobre au 1^{er} décembre 2011 inclus, sur le territoire des communes de BONDAROY, DADONVILLE, PITHIVIERS et PITHIVIERS LE VIEIL, précisant en outre qu'aucun dossier constitué par le demandeur ni pièces de procédure relatives à cette enquête publique n'ont été déposés en mairie de BOUZONVILLE EN BEAUCE, commune également située dans le périmètre d'affichage de l'installation classée, mais rattachée à celle de PITHIVIERS LE VIEIL,

VU les publications de l'avis d'enquête publique,

VU les registres de l'enquête,

VU les avis exprimés par les services administratifs consultés,

VU le rapport et les conclusions du commissaire enquêteur du 16 décembre 2011 (reçus le 19 décembre 2011),

VU les avis émis par les Comités d'Hygiène, de Sécurité et des Conditions de Travail de la Société par Actions Simplifiée SOUFFLET AGRICULTURE et de la Société Anonyme MALTERIES FRANCO-BELGES, du groupe SOUFFLET, lors de leurs réunions respectives des 22 mars 2012 et 20 mars 2012,

VU l'arrêté préfectoral du 26 mars 2012 portant prolongation des délais d'examen du dossier précité jusqu'au 19 septembre 2012

VU les rapports de l'Inspecteur des installations classées, de la Direction Régionale de l'Environnement, de l'Aménagement et du Logement, des 21 juin 2011 et 6 avril 2012,

VU la notification aux deux Sociétés précitées de la date de réunion du Conseil Départemental de l'Environnement et des Risques Sanitaires et Technologiques, et des propositions de l'Inspecteur,

VU l'avis émis par le Conseil Départemental de l'Environnement et des Risques Sanitaires et Technologiques lors de sa séance du 26 avril 2012,

VU la notification aux deux Sociétés susvisées du projet d'arrêté statuant sur leur demande,

VU le courriel du 15 mai 2012 des deux Sociétés précitées indiquant qu'elles ne formulent aucune observation sur ce projet d'arrêté,

CONSIDERANT qu'en application des dispositions de l'article L. 512-1 du code de l'environnement, l'autorisation ne peut être accordée que si les dangers ou inconvénients peuvent être prévenus par des mesures que spécifie l'arrêté préfectoral,

- 3 -

CONSIDERANT que la Société par Actions Simplifiée SOUFFLET AGRICULTURE et la Société Anonyme MALTERIES FRANCO-BELGES, du groupe SOUFFLET, exploitent sur le territoire de la commune de PITHIVIERS LE VIEIL, au lieudit « La Malterie », des installations de stockage en vrac de céréales pouvant dégager des poussières inflammables,

CONSIDERANT que l'accidentologie relative aux installations de stockage de céréales montre que les risques d'incendie et explosion sont inhérents aux installations de stockage de produits organiques et peuvent entraîner des effets majeurs susceptibles de porter atteinte à la sécurité publique,

CONSIDERANT qu'il appartient à l'exploitant de définir dans son étude de dangers et de mettre en œuvre au sein de son établissement les mesures permettant de prévenir et de protéger les installations contre ce type de phénomènes compte tenu de l'état des connaissances actuelles et des pratiques et de la vulnérabilité de l'environnement, pour atteindre un niveau de risque aussi bas que possible dans des conditions économiquement acceptables,

CONSIDERANT qu'en cas d'environnement sensible, notamment dans les zones d'éloignement forfaitairement définies à l'article 6 de l'arrêté ministériel du 29 mars 2004 modifié, et afin d'éviter la propagation des explosions dans les volumes et l'apparition d'une explosion secondaire, un découplage « pression » bâtementaire doit être réalisé au moyen de parois et de portes de résistance au moins équivalente à celle des volumes attenants (hors parties soufflables),

CONSIDERANT les mesures compensatoires permettant de rendre acceptables les risques inhérents à l'activité de stockage de céréales, préconisées par la Société PINGAT SNC LAVALIN, en conclusion de l'analyse du 13 octobre 2008 de la conformité du site vis-à-vis de l'article 10 de l'arrêté ministériel du 29 mars 2004 modifié, en accord avec la Société SOUFFLET AGRICULTURE,

CONSIDERANT que les conditions d'aménagement et d'exploitation fixées par l'arrêté préfectoral d'autorisation doivent tenir compte, d'une part, de l'efficacité des techniques disponibles et de leur économie, d'autre part de la qualité, de la vocation et de l'utilisation des milieux environnants, ainsi que de la gestion équilibrée de la ressource en eau,

CONSIDERANT qu'afin de limiter l'impact visuel généré par les capacités de stockage de céréales existantes et projetées, une insertion paysagère sera réalisée comprenant notamment aux abords du silo, la création d'une zone arbustive, à mi hauteur de la rangée de cellules situées en partie ouest, de façon à générer une cassure, composée d'une haie vive doublée d'arbres à hautes tiges, d'essences locales,

CONSIDERANT que toutes dispositions seront prises pour la préservation du milieu naturel (installation d'un clapet anti-retour permettant d'éviter tout retour d'eau dans le réseau de distribution publique communal ; collecte des eaux pluviales issues des toitures et des eaux de ruissellement des voiries et surfaces étanches puis acheminement gravitaire vers un bassin d'infiltration suffisamment équipé et dimensionné situé au nord des installations de stockage de céréales ; s'agissant des risques de pollution des eaux de surfaces ou des sols, tout stockage fixe ou temporaire d'un liquide susceptible de créer une pollution des eaux ou des sols sera associé à une capacité de rétention adaptée à la nature et au volume du produit stocké...),

CONSIDERANT que le site sera doté de moyens permettant de limiter les risques liés aux rejets atmosphériques de poussières issues des activités de stockage de céréales (appareils de manutention des deux silos de type fermé, munis d'élévateurs et de transporteurs à chaîne, équipés de dispositifs d'aspiration raccordés à une installation de dépoussiérage dotée d'un filtre à manches ; installations de manutention asservies au système d'aspiration avec un double asservissement ; absence d'installation de séchage de céréales...),

CONSIDERANT qu'afin de prévenir les risques de nuisances sonores, une mesure de la situation acoustique devra être effectuée dans les six mois suivant la mise en service de l'extension de l'installation de stockage en vrac de céréales, pendant la campagne de collecte de céréales, puis tous les trois ans par un organisme ou une personne qualifiée dont le choix sera communiqué préalablement à l'inspection des installations classées...),

CONSIDERANT que l'ensemble des déchets produits par le site, et principalement les boues provenant du dispositif de traitement des eaux pluviales de ruissellement, de l'installation d'assainissement non collectif, et les poussières issues notamment du système de dépoussiérage, seront valorisés ou éliminés vers des filières autorisées,

CONSIDERANT que toutes les mesures de prévention, de lutte et de protection contre les risques d'incendie et d'explosion seront constituées (création d'une réserve incendie complémentaire, enterrée ou aérienne, d'un volume minimum de 120 m³, équipée d'une ligne d'aspiration et associée à une aire de stationnement dédiée située en dehors des zones d'effets de surpression de 50 mbars ; établissement par la Société SOUFFLET AGRICULTURE, dans un délai de six mois, et en collaboration avec la Société MALTERIES FRANCO-BELGES, d'un Plan d'Opération Interne commun aux deux établissements, sur la base des risques et moyens d'intervention nécessaires analysés pour un certain nombre de scénarii dans les études de dangers de leurs installations ; procédures d'intervention pour la gestion des situations d'urgence rédigées par l'exploitant et communiquées aux services de secours...),

CONSIDERANT que les conditions légales de délivrance de l'autorisation sont réunies,

SUR proposition du Secrétaire Général de la préfecture du Loiret,

A R R E T E

TITRE 1 – PORTEE DE L'AUTORISATION ET CONDITIONS GENERALES

CHAPITRE 1.1 BENEFICIAIRE ET PORTEE DE L'AUTORISATION

ARTICLE 1.1.1. EXPLOITANT TITULAIRE DE L'AUTORISATION

La Société par Actions Simplifiée SOUFFLET AGRICULTURE et la Société Anonyme MALTERIES FRANCO-BELGES, du groupe SOUFFLET, dont les sièges sociaux communs sont situés Quai du Général Sarrail, BP 12, 10402 NOGENT SUR SEINE CEDEX, sont autorisées, sous réserve du respect des prescriptions annexées au présent arrêté, à poursuivre l'exploitation conjointe et solidaire, sur le territoire de la commune de PITHIVIERS LE VIEIL, au lieu-dit « La Malterie » (coordonnées Lambert II étendu X = 592 383 m et Y = 2 352 582 m), des installations détaillées dans les articles suivants, dans le cadre de l'extension de la capacité de stockage en vrac de céréales de ces dites installations.

Le nom « exploitant » remplace les termes « la Société par Actions Simplifiée SOUFFLET AGRICULTURE et la Société Anonyme MALTERIES FRANCO-BELGES, du groupe SOUFFLET », dans l'ensemble des articles du présent arrêté.

ARTICLE 1.1.2. MODIFICATIONS ET COMPLEMENTS APPORTES AUX PRESCRIPTIONS DES ACTES ANTERIEURS

Les prescriptions de l'arrêté préfectoral du 10 novembre 1999 sont abrogées à compter de la notification du présent arrêté.

ARTICLE 1.1.3. INSTALLATIONS NON VISEES PAR LA NOMENCLATURE OU SOUMISES A DECLARATION OU SOUMISES A ENREGISTREMENT

Les prescriptions du présent arrêté s'appliquent également aux autres installations ou équipements exploités dans l'établissement, qui, mentionnés ou non dans la nomenclature, sont de nature par leur proximité ou leur connexité avec l'installation soumise à autorisation à modifier les dangers ou inconvénients de cette installation.

CHAPITRE 1.2 NATURE DES INSTALLATIONS

ARTICLE 1.2.1. LISTE DES INSTALLATIONS CONCERNEES PAR UNE RUBRIQUE DE LA NOMENCLATURE DES INSTALLATIONS CLASSEES

Rubrique	Libellé de la rubrique (activité)	Volume	Régime
2160 - a	Silos et installations de stockage en vrac de céréales, grains, produits alimentaires ou tout produit organique dégageant des poussières inflammables, y compris les stockages sous tente ou structure gonflable. Le volume total de stockage étant supérieur à 15 000 m ³ .	Capacité totale de stockage : 72 014 m ³ • 1 silo vertical en béton comportant 16 cellules de 2 493 m ³ et 6 as de carreaux de 621 m ³ ; • 1 local à poussières de 80 m ³ ; • silo métal : 3 cellules verticales métalliques cylindriques fermées de 7 080 t.	A
1172	Dangereux pour l'environnement (A), très toxiques pour les organismes aquatiques (stockage et emploi de substances ou préparations) telles que définies à la rubrique 1000, à l'exclusion de celles visées nominativement ou par famille par d'autres rubriques. La quantité totale susceptible d'être présente dans l'installation étant inférieure à 20 t.	Volume maximal de stockage présent : 0,8 t 4 fûts de traitement d'une capacité unitaire de 200 L	NC
2260-2	Broyage, concassage, criblage, déchiquetage, ensachage, pulvérisation, trituration, granulation, nettoyage, tamisage, blutage, mélange, épluchage et décortication des substances végétales et de tous produits organiques naturels, y compris la fabrication d'aliments composés pour animaux, mais à l'exclusion des activités visées par les rubriques 2220, 2221, 2225, 2226. Autres installations que celles visées au 1° (traitement et transformation destinées à la fabrication de produit alimentaires d'une capacité de production de produits finis supérieure à 300 t/j). La puissance installée de l'ensemble des machines fixes concourant au fonctionnement de l'installation étant inférieure à 100 kW.	Puissance installée totale : 40 kW	NC
2714	Installation de transit, regroupement ou tri de déchets non dangereux de papiers/cartons, plastiques, caoutchouc, textiles, bois à l'exclusion des activités visées aux rubriques 2710 et 2711. Le volume susceptible d'être présent dans l'installation étant inférieur à 100 m ³ .	Volume maximal présent : 99 m ³	NC

A (Autorisation) ou NC (Non Classé)

Volume autorisé : éléments caractérisant la consistance, le rythme de fonctionnement, le volume des installations ou les capacités maximales autorisées

ARTICLE 1.2.2. SITUATION DE L'ETABLISSEMENT

Les installations autorisées sont situées sur les communes, parcelles et lieuxdits suivants :

Commune	Sections	Lieuxdits	Parcelles
PITHIVIERS LE VIEIL	AC	La Malterie	4, 5, 9 et 14 en partie
PITHIVIERS LE VIEIL	YK	Le Puits	32

Les installations citées à l'article 1.2.1 ci-dessus sont reportées, avec leurs références visées à l'article 1.2.5 ci-après, sur le plan de situation de l'établissement annexé au présent arrêté.

ARTICLE 1.2.3. AUTRES LIMITES DE L'AUTORISATION

Pour mémoire, le tableau ci-après répertorie les opérations soumises à déclaration en application de la loi sur l'eau :

Rubrique	Nature de l'activité	Volume	Classement
2.1.5.0.2°	Rejet d'eaux pluviales dans les eaux douces superficielles ou sur le sol ou dans le sous-sol, la surface totale du projet, augmentée de la surface correspondant à la partie du bassin naturel dont les écoulements sont interceptés par le projet, étant supérieure à 1 ha, mais inférieure à 20 ha.	Surface du site : 11,1 ha	Déclaration

ARTICLE 1.2.4. DEFINITIONS

Au sens du présent arrêté, le terme « silo » désigne l'ensemble :

- des capacités de stockage type vrac quelle que soit leur conception ;
- des tours de manutention ;
- des fosses de réception, des galeries de manutention, des dispositifs de transport (élévateurs, transporteur à chaîne, transporteur à bande, transporteur pneumatique) et de distribution des produits (en galerie ou en fosse), des équipements auxiliaires (épierreurs, tarares, dépoussiéreurs, tamiseurs, séparateurs magnétiques ou tout autre dispositif permettant l'élimination de corps étrangers) ;
- des trémies de vidange et de stockage des poussières.

On désigne par « silo plat », un silo dont les capacités de stockage ont une hauteur de parois latérales, retenant les produits, inférieure ou égale à 10 m au-dessus du sol.

On désigne par « silo vertical », un silo dont les capacités de stockage ont une hauteur de parois latérales, retenant les produits, supérieure à 10 m au-dessus du sol.

On désigne par « boisseau de chargement » ou « boisseau de reprise » la capacité de stockage située au-dessus d'un poste de chargement dont le volume est inférieur à 150 m³.

On entend par local administratif, un local où travaille du personnel ne participant pas à la conduite directe de l'installation (secrétaire, commerciaux...).

ARTICLE 1.2.5. CONSISTANCE DES INSTALLATIONS AUTORISEES

L'établissement comprenant l'ensemble des installations classées et connexes, est organisé de la façon suivante :

Désignation	Description	Capacité de stockage	Repère sur le plan de situation
SILO VERTICAL BETON	<p>16 cellules cylindriques en béton armé, fermées à fond suspendu, de diamètre intérieur égal à 8,5 m, réparties sur 2 rangées de 8 cellules ;</p> <p>7 cellules intercalaires ou as de carreau, dont 1 faisant office de joint de dilatation ;</p> <p>Couverture des cellules (hauteur acrotère = 47,8 m) : bac acier ;</p> <p>Ensilage : transporteurs à chaîne en aérien ;</p> <p>Espace sous cellules : RDC (formé par le prolongement des voiles de cellules sous musoirs) ;</p> <p>Galerie de reprise : RDC, transporteurs à bandes, capotés ;</p> <p>Tour de manutention de 10 étages (h = 58,4 m) : ossature métallique avec translucides et chassis vitrés, accolée au silo (bardage acier et plaques translucides), planchers métalliques et couverture bac acier. Les 2^{ème} et 3^{ème} ainsi que les 4^{ème}, 5^{ème} et 6^{ème} étages sont en communication, les planchers de séparation n'étant que partiels. L'escalier desservant les différents niveaux est extérieur à la tour.</p> <p>Equipement : 1 nettoyeur MAROT est implanté au 2^{ème} étage et 1 calibreur.</p>	<p>16 cellules de 1 870 t ;</p> <p>6 as de carreau de 466 t</p> <p><u>Postes de déchargement :</u></p> <p>2 fosses</p> <p>soit au total : 44 000 m³</p>	A

Désignation	Description	Capacité de stockage	Repère sur le plan de situation
SILO VERTICAL METALLIQUE	3 cellules cylindriques métalliques, fermées à fond plat, de diamètre égal à 21,5 m, réparties sur 1 seule rangée ; Couverture des cellules (hauteur acrotère = 30,35 m) : légère, en bacs acier ; Hauteur des parois : 24,1 m ; Ensilage : transporteur à chaîne de liaison depuis le silo existant et transporteurs à chaîne de distribution en aérien (extérieur) ; Galerie de reprise : galerie enterrée en béton dotée de 2 portes faisant office d'évent (l = 2 m et L entre les 2 événements égale à 68,55 m), 1 transporteur à bande, capoté et 1 élévateur à godets, sous aspiration centralisée ; Ventilation par la galerie de reprise ; Tour d'élévation ouverte, dotée d'un élévateur.	3 cellules de 7 080 t ; soit au total : 28 320 m ³	B
LOCAUX TECHNIQUES	1 local ventilateur (2 ventilateurs permettant d'alimenter le réseau de ventilation associé aux capacités de stockage) ; 1 local compresseur ; 1 local électrique ; 1 chambre à poussières et sous produits céréaliers ; 1 unité de dépoussiérage constituée d'un filtre à manches installée en toiture du bâtiment.	1 chambre à poussières de 80 m ³ soit au total : 80 m ³	C

CHAPITRE 1.3 CONFORMITE AU DOSSIER DE DEMANDE D'AUTORISATION

Les installations et leurs annexes, objet du présent arrêté, sont disposées, aménagées et exploitées conformément aux plans et données techniques contenus dans les différents dossiers déposés par l'exploitant. En tout état de cause, elles respectent par ailleurs les dispositions du présent arrêté, des arrêtés complémentaires et les réglementations autres en vigueur.

En particulier, l'étude de danger correspondant aux installations définit et justifie les mesures propres à réduire la probabilité et l'intensité des effets des accidents susceptibles de survenir.

Les barrières de sécurité (équipements, procédures opératoires, formation, consignes, instruction...), définies dans le présent arrêté et dans l'étude des dangers font l'objet d'un suivi particulier afin de garantir leur efficacité à tout moment.

CHAPITRE 1.4 DUREE DE L'AUTORISATION

ARTICLE 1.4.1. DUREE DE L'AUTORISATION

La présente autorisation cesse de produire effet si l'installation n'a pas été mise en service dans un délai de trois ans ou n'a pas été exploitée durant deux années consécutives, sauf cas de force majeure.

CHAPITRE 1.5 PERIMETRE D'ELOIGNEMENT

ARTICLE 1.5.1. DEFINITION DES ZONES DE PROTECTION

Des zones de protection contre les effets d'un accident majeur sont définies pour des raisons de sécurité autour des installations de stockage de céréales.

La zone X est celle où il convient en pratique de ne pas augmenter le nombre de personnes présentes par de nouvelles implantations hors de l'activité engendrant cette zone, des activités connexes et industrielles mettant en œuvre des produits ou des procédés de nature voisine et à faible densité d'emploi.

Cette zone n'a pas vocation à la construction ou à l'installation d'autres locaux nouveaux habités ou occupés par des tiers ou des voies de circulation nouvelles autres que celles nécessaires à la desserte et à l'exploitation des installations industrielles. Elle est définie par une distance d'éloignement minimale de :

- 35 mètres par rapport aux cellules cylindriques et la tour du silo en béton (repère A) ainsi que par rapport à la tour d'élévation du silo métal (repère B) ;
- 30 mètres par rapport aux parois des cellules cylindriques du silo métal (repère B), correspondant à la distance maximale atteinte en cas d'effondrement ;
- 25 mètres par rapport à la tour du silo en béton (repère A) ainsi que par rapport à la tour d'élévation du silo métal (repère B).

La zone Y est celle où seule une augmentation aussi limitée que possible des personnes, liées à de nouvelles implantations, peut être admise. Cette zone n'a pas vocation à la construction ou à l'installation de nouveaux établissements recevant du public : immeubles de grande hauteur, aires de sport ou d'accueil du public sans structure, aires de camping ou de stationnement de caravanes, de nouvelles voies à grande circulation dont le débit est supérieur à 2 000 véhicules par jour ou voies ferrées ouvertes à un trafic de voyageurs. Elle est définie par :

- une distance de 71,7 mètres par rapport aux parois des cellules du silo béton (repère A), correspondant à la distance d'éloignement forfaitaire ;
- une distance de 68 mètres par rapport aux parois des cellules métalliques de 7 080 tonnes (repère B), correspondant à la zone des effets de surpressions de 50 mbar ;
- une distance de 87,6 mètres par rapport aux parois de la tour de manutention du silo béton (repère A), correspondant à la distance d'éloignement forfaitaire ;
- une distance de 77,4 mètres par rapport aux parois de la tour d'élévation du silo métal (repère B), correspondant à la distance d'éloignement forfaitaire.

Ces définitions n'emportent des obligations que pour l'exploitant, à l'intérieur de l'enceinte de son établissement ainsi que pour les terrains dont il dispose de la maîtrise foncière, à la date de notification du présent arrêté.

Les zones X et Y sont représentées sur le plan en annexe sans préjudice des définitions précédentes.

ARTICLE 1.5.2. OBLIGATIONS DE L'EXPLOITANT

Pour garantir le maintien des zones de protection telles que définies au précédent article, l'exploitant s'assure que :

- la zone X reste maintenue à l'intérieur des limites de propriété de l'établissement ;
- la zone Y est maintenue dans l'état décrit dans le dossier de demande d'autorisation par les mesures qui y sont détaillées, et en particulier par des mesures de réduction des risques de nature à limiter le périmètre de cette zone.

Toute modification de l'occupation des sols dans la zone [Y] tel que définie précédemment doit être portée à la connaissance du Préfet par les titulaires de la présente autorisation avec tous les éléments d'appréciation nécessaires, notamment la réalisation de mesures de réduction des risques à la source ou d'aménagements complémentaires destinés à limiter la zone [Y] à l'intérieur des limites de l'établissement. Dans ce cas, l'efficacité des aménagements ou travaux proposés doit être justifiée par une étude de dangers spécifique préalable jointe au porté à connaissance évoqué ci-dessus.

L'exploitant respecte à l'intérieur de l'enceinte de son établissement les distances et les types d'occupation définis au précédent article. En particulier, il n'affecte pas les terrains situés dans l'enceinte de son établissement à des modes d'occupation contraires aux définitions précédentes.

L'exploitant transmet au Préfet les éléments nécessaires à l'actualisation des documents visés à l'article R. 512-6 du code de l'environnement. Ces éléments portent sur :

- les modifications notables susceptibles d'intervenir à la périphérie de ses installations de stockage en vrac de céréales ;
- les projets de modifications de ses installations de stockage en vrac de céréales. Ces modifications peuvent éventuellement entraîner une révision des zones de protection mentionnées précédemment.

ARTICLE 1.5.3. VENTE DE TERRAINS

En cas de vente du terrain, la Société Anonyme MALTERIES FRANCO-BELGES, en qualité de propriétaire des terrains d'emprise de l'installation, est tenue d'informer par écrit l'acheteur que des installations classées soumises à autorisation y ont été exploitées. Elle l'informe également, pour autant qu'elle les connaisse, des dangers ou inconvénients importants qui résultent de l'exploitation de ces installations.

CHAPITRE 1.6 MODIFICATIONS ET CESSATION D'ACTIVITE

ARTICLE 1.6.1. PORTER A CONNAISSANCE

Toute modification apportée par le demandeur aux installations, à leur mode d'utilisation ou à leur voisinage, et de nature à entraîner un changement notable des éléments du dossier de demande d'autorisation est portée, avant sa réalisation, à la connaissance du Préfet avec tous les éléments d'appréciation.

ARTICLE 1.6.2. MISE A JOUR DES ETUDES D'IMPACT ET DE DANGERS

L'exploitant transmet à l'inspection, sous format informatique, une synthèse de l'ensemble des phénomènes dangereux susceptibles d'être générés par les silos béton et métal associés à leurs équipements, caractérisés en probabilité et distances d'effets. Cette synthèse est complétée par l'élaboration d'une cartographie des zones d'effets liées à ces phénomènes ainsi que des trois zones enveloppes suivantes :

- une première zone enveloppe correspondant aux effets létaux, aux zones d'ensevelissement et aux distances forfaitaires d'éloignement des 25 mètres ;
- une deuxième zone enveloppe correspondant aux effets irréversibles et aux distances forfaitaires d'éloignement des 1,5 fois la hauteur des installations sans être inférieures à 50 mètres ;
- une troisième zone correspondant aux territoires exposés aux effets indirects.

Les études d'impact et de dangers sont actualisées à l'occasion de toute modification importante soumise ou non à une procédure d'autorisation. Ces compléments sont systématiquement communiqués au Préfet qui peut demander une analyse critique d'éléments du dossier justifiant des vérifications particulières, effectuée par un organisme extérieur expert dont le choix est soumis à son approbation. Tous les frais engagés à cette occasion sont supportés par l'exploitant.

ARTICLE 1.6.3. EQUIPEMENTS ABANDONNES

Les installations désaffectées sont débarrassées de tout stock de matières. Tous les produits dangereux ainsi que tous les déchets doivent être valorisés ou évacués vers des installations dûment autorisées. Une analyse détermine les risques résiduels pour ce qui concerne l'environnement (sol, eau, air...) ainsi que la sécurité publique. Des opérations de décontamination sont, le cas échéant, conduites.

Les équipements abandonnés ne doivent pas être maintenus dans l'installation. Toutefois, lorsque leur enlèvement est incompatible avec l'exploitation en cours, des dispositions matérielles doivent interdire leur réutilisation afin de garantir leur mise en sécurité et la prévention des accidents. De plus, ces équipements doivent être vidés de leur contenu et physiquement isolés du reste des installations (sectionnement et bridage des conduites, etc...).

ARTICLE 1.6.4. TRANSFERT SUR UN AUTRE EMPLACEMENT

Tout transfert sur un autre emplacement des installations visées sous l'article 1.2.1. du présent arrêté nécessite une nouvelle demande d'autorisation ou déclaration.

ARTICLE 1.6.5. CHANGEMENT D'EXPLOITANT

Dans le cas où l'établissement change d'exploitant, le successeur en fait la déclaration au Préfet dans le mois qui suit la prise en charge de l'exploitation.

Cette déclaration doit mentionner, s'il s'agit d'une personne physique, les noms, prénoms et domicile du nouvel exploitant et, s'il s'agit d'une personne morale, sa dénomination ou sa raison sociale, sa forme juridique, l'adresse de son siège social ainsi que la qualité du signataire de la déclaration.

Il est délivré un récépissé sans frais de cette déclaration.

ARTICLE 1.6.6. CESSATION D'ACTIVITE

Sans préjudice des mesures de l'article R. 512-39-1 du code de l'environnement pour l'application des articles R. 512-39-2 à R. 512-39-5, l'usage à prendre en compte est le suivant : industriel, artisanal, entrepôts ou bureaux, suivant le règlement associé à la zone UI en vigueur au 5 avril 2011, correspondant à la date du dépôt du dossier à la demande d'autorisation d'exploiter objet du présent arrêté.

Lorsqu'une installation classée est mise à l'arrêt définitif, l'exploitant notifie au Préfet la date de cet arrêt trois mois au moins avant celui-ci.

La notification prévue ci-dessus indique les mesures prises ou prévues pour assurer, dès l'arrêt de l'exploitation, la mise en sécurité du site. Ces mesures comportent notamment :

- l'évacuation ou l'élimination des produits dangereux, et celle des déchets présents sur le site ;
- des interdictions ou limitations d'accès au site ;
- la suppression des risques d'incendie et d'explosion ;
- la surveillance des effets de l'installation sur son environnement.

En outre, l'exploitant doit placer le site de l'installation dans un état tel qu'il ne puisse porter atteinte aux intérêts mentionnés à l'article L. 511-1 du code de l'environnement et qu'il permette un usage futur du site déterminé selon l'usage prévu au premier alinéa du présent article.

CHAPITRE 1.7 ARRETES ET INSTRUCTIONS APPLICABLES

Sans préjudice de la réglementation en vigueur, sont notamment applicables à l'établissement les prescriptions qui le concernent des textes cités ci-dessous :

Dates	Textes
04/10/10	Arrêté ministériel du 4 octobre 2010 modifié relatif à la prévention des risques accidentels au sein des installations classées pour la protection de l'environnement soumises à autorisation.
29/09/05	Arrêté ministériel du 29 septembre 2005 relatif à l'évaluation et à la prise en compte de la probabilité d'occurrence, de la cinétique, de l'intensité des effets et de la gravité des conséquences des accidents potentiels dans les études de dangers des installations classées soumises à autorisation.
29/07/05	Arrêté ministériel du 29 juillet 2005 modifié fixant le formulaire du bordereau de suivi des déchets dangereux ;
29/03/04	Arrêté ministériel du 29 mars 2004 modifié par l'arrêté du 23 février 2007 relatif à la prévention des risques présentés par les silos de céréales, de grains, de produits alimentaires ou de tout autre produit organique dégageant des poussières inflammables.
02/02/98	Arrêté ministériel du 2 février 1998 modifié relatif aux prélèvements et à la consommation d'eau ainsi qu'aux émissions de toute nature des installations classées pour la protection de l'environnement soumises à autorisation.
23/01/97	Arrêté ministériel du 23 janvier 1997 modifié relatif à la limitation des bruits émis dans l'environnement par les installations classées pour la protection de l'environnement.
31/03/80	Arrêté ministériel du 31 mars 1980 portant réglementation des installations électriques des établissements réglementés au titre de la législation sur les installations classées susceptibles de présenter des risques d'explosion.

CHAPITRE 1.8 RESPECT DES AUTRES LEGISLATIONS ET REGLEMENTATIONS

Les dispositions de cet arrêté préfectoral sont prises sans préjudice des autres législations et réglementations applicables, et notamment le code minier, le code civil, le code de l'urbanisme, le code du travail et le code général des collectivités territoriales, la réglementation sur les équipements sous pression.

Les droits des tiers sont et demeurent expressément réservés.

La présente autorisation ne vaut pas permis de construire.

TITRE 2 – GESTION DE L'ETABLISSEMENT

CHAPITRE 2.1 EXPLOITATION DES INSTALLATIONS

ARTICLE 2.1.1. OBJECTIFS GENERAUX

L'exploitant prend toutes les dispositions nécessaires dans la conception, l'aménagement, l'entretien et l'exploitation des installations pour :

- limiter la consommation d'eau, et limiter les émissions de polluants dans l'environnement ;
- la gestion des effluents et déchets en fonction de leurs caractéristiques, ainsi que la réduction des quantités rejetées ;
- prévenir en toutes circonstances, l'émission, la dissémination ou le déversement, chroniques ou accidentels, directs ou indirects, de matières ou substances qui peuvent présenter des dangers ou inconvénients soit pour la commodité du voisinage, soit pour la santé, la sécurité, la salubrité publiques, soit pour l'agriculture, soit pour la protection de la nature, de l'environnement et des paysages, soit pour l'utilisation rationnelle de l'énergie, soit pour la conservation des sites et des monuments ainsi que des éléments du patrimoine archéologique.

ARTICLE 2.1.2. CONSIGNES D'EXPLOITATION

L'exploitant établit des consignes d'exploitation pour l'ensemble des installations comportant explicitement les vérifications à effectuer, en conditions d'exploitation normale, en périodes de démarrage, de dysfonctionnement ou d'arrêt momentané de façon à permettre en toutes circonstances le respect des dispositions du présent arrêté.

CHAPITRE 2.2 RESERVES DE PRODUITS OU MATIERES CONSOMMABLES

L'établissement dispose de réserves suffisantes de produits ou matières consommables utilisés de manière courante ou occasionnelle pour assurer la protection de l'environnement tels que manches de filtre, produits de neutralisation, liquides inhibiteurs, produits absorbants...

CHAPITRE 2.3 INTEGRATION DANS LE PAYSAGE

ARTICLE 2.3.1. PROPRETE

L'exploitant prend les dispositions appropriées qui permettent d'intégrer l'installation dans le paysage. L'ensemble des installations est maintenu propre et entretenu en permanence.

L'exploitant prend les mesures nécessaires afin d'éviter la dispersion sur les voies publiques et les zones environnantes de poussières, papiers, boues, déchets, ...

ARTICLE 2.3.2. ESTHETIQUE

Les abords de l'installation, placés sous le contrôle de l'exploitant, sont aménagés et maintenus en bon état de propreté (peinture...).

Les émissaires de rejet et leur périphérie font l'objet d'un soin particulier (plantations, engazonnement...).

Aux abords du silo, une zone arbustive est créée à mi-hauteur de la rangée de cellules situées en partie ouest de façon à générer une cassure. Cette frange végétale est composée d'une haie vive doublée d'arbres à hautes tiges, d'essences locales.

Cet aménagement paysager est suivi d'un entretien des plantations et d'un renouvellement, si nécessaire.

CHAPITRE 2.4 DANGER OU NUISANCES NON PREVENUS

Tout danger ou nuisance non susceptible d'être prévenu par les prescriptions du présent arrêté est immédiatement porté à la connaissance du Préfet par l'exploitant.

CHAPITRE 2.5 INCIDENTS OU ACCIDENTS

ARTICLE 2.5.1. DECLARATION ET RAPPORT

L'exploitant est tenu à déclarer dans les meilleurs délais à l'inspection des installations classées les accidents ou incidents survenus du fait du fonctionnement de son installation qui sont de nature à porter atteinte aux intérêts mentionnés à l'article L. 511-1 du code de l'environnement.

Un rapport d'accident ou, sur demande de l'inspection des installations classées, un rapport d'incident est transmis par l'exploitant à l'inspection des installations classées. Il précise notamment les circonstances et les causes de l'accident ou de l'incident, les effets sur les personnes et l'environnement, les mesures prises ou envisagées pour éviter un accident ou un incident similaire et pour en pallier les effets à moyen ou long terme.

Ce rapport est transmis sous quinze jours à l'inspection des installations classées.

Les dépenses occasionnées par les analyses, campagnes de mesures, interventions d'urgences, remises en état consécutives aux accidents ou incidents indiqués ci-dessus, sont à la charge de l'exploitant.

ARTICLE 2.5.2. REGISTRE ACCIDENTS ET INCIDENTS

Tout événement susceptible de constituer un précurseur d'explosion, d'incendie ou dysfonctionnement notable des installations doit notamment être signalé dans un registre tenu à la disposition de l'inspection des installations classées.

L'exploitant réalise annuellement une analyse des causes possibles de ces événements afin de prévenir l'apparition de tels accidents. Cette analyse est tenue à la disposition de l'inspection des installations classées.

CHAPITRE 2.6 RECAPITULATIF DES DOCUMENTS TENUS A LA DISPOSITION DE L'INSPECTION

L'exploitant doit établir et tenir à jour un dossier comportant les documents suivants :

- le dossier de demande d'autorisation initial ;
- les plans tenus à jour ;
- les récépissés de déclaration et les prescriptions générales, en cas d'installations soumises à déclaration non couvertes par un arrêté d'autorisation ;
- les arrêtés préfectoraux relatifs aux installations soumises à autorisation, pris en application de la législation relative aux installations classées pour la protection de l'environnement ;
- tous les documents, enregistrements, résultats de vérification et registres répertoriés dans le présent arrêté.

Ces documents peuvent être informatisés, mais dans ce cas des dispositions doivent être prises pour la sauvegarde des données.

Ce dossier doit être tenu à la disposition de l'inspection des installations classées sur le site.

CHAPITRE 2.7 RECAPITULATIF DES DOCUMENTS A TRANSMETTRE

L'exploitant doit transmettre au Préfet et/ou à l'inspection les documents suivants :

Article	Document (se référer à l'article correspondant)
Article 1.6.1	Modification des installations
Article 1.6.2	Mise à jour de l'étude de dangers
Article 1.6.5	Changement d'exploitant
Article 1.6.6	Cessation d'activité
Article 2.5.1	Déclaration des accidents et incidents
Article 7.7.5.2	Plan d'opération interne
Article 8.2.5	Organisme de contrôle des émissions sonores
Article 8.3.4	Résultats d'auto-surveillance

TITRE 3 – PREVENTION DE LA POLLUTION ATMOSPHERIQUE

CHAPITRE 3.1 CONCEPTION DES INSTALLATIONS

ARTICLE 3.1.1. DISPOSITIONS GENERALES

L'exploitant prend toutes les dispositions nécessaires dans la conception, l'exploitation et l'entretien des installations de manière à limiter les émissions à l'atmosphère, y compris diffuses, notamment par la mise en œuvre de technologies propres, le développement de techniques de valorisation, la collecte sélective et le traitement des effluents en fonction de leurs caractéristiques et la réduction des quantités rejetées en optimisant notamment l'efficacité énergétique.

Les installations de traitement d'effluents gazeux doivent être conçues, exploitées et entretenues de manière :

- à faire face aux variations de débit, température et composition des effluents,
- à réduire au minimum leur durée de dysfonctionnement et d'indisponibilité.

Si une indisponibilité est susceptible de conduire à un dépassement des valeurs limites imposées, l'exploitant prend les dispositions nécessaires pour réduire la pollution émise en réduisant ou en arrêtant les installations concernées. L'inspection des installations classées en est informée.

Les consignes d'exploitation de l'ensemble des installations comportent explicitement les contrôles à effectuer, en marche normale et à la suite d'un arrêt pour travaux de modification ou d'entretien, de façon à permettre en toute circonstance le respect des dispositions du présent arrêté.

Le brûlage à l'air libre est interdit à l'exclusion des essais incendie. Les produits brûlés sont identifiés en qualité et quantité.

ARTICLE 3.1.2. POLLUTIONS ACCIDENTELLES

Les dispositions appropriées sont prises pour réduire la probabilité des émissions accidentelles et pour que les rejets correspondants ne présentent pas de dangers pour la santé et la sécurité publique.

La conception et l'emplacement des dispositifs de sécurité destinés à protéger les appareillages contre une surpression interne doivent être tels que cet objectif soit satisfait, sans pour cela diminuer leur efficacité ou leur fiabilité.

ARTICLE 3.1.3. ODEURS

Les dispositions nécessaires sont prises pour que l'établissement ne soit pas à l'origine de gaz odorants susceptibles d'incommoder le voisinage, de nuire à la santé ou à la sécurité publique.

Les dispositions nécessaires sont prises pour éviter en toute circonstance l'apparition de conditions d'anaérobiose dans les dispositifs de collecte à ciel ouvert et de retenue des eaux pluviales de ruissellement.

L'inspection des installations classées peut demander la réalisation d'une campagne d'évaluation de l'impact olfactif de l'installation afin de permettre une meilleure prévention des nuisances.

ARTICLE 3.1.4. VOIES DE CIRCULATION

Sans préjudice des règlements d'urbanisme, l'exploitant doit prendre les dispositions nécessaires pour prévenir les envols de poussières et de matières diverses :

- les voies de circulation et aires de stationnement des véhicules sont aménagées (formes de pente, revêtement, etc...), et convenablement nettoyées ;
- les véhicules sortant de l'installation n'entraînent pas de dépôt de poussière ou de boue sur les voies de circulation. Pour cela des dispositions telles que le lavage des roues des véhicules doivent être prévues en cas de besoin ;
- les surfaces où cela est possible sont engazonnées ;
- des écrans de végétation sont mis en place le cas échéant.

Des dispositions équivalentes peuvent être prises en lieu et place de celles-ci.

ARTICLE 3.1.5. EMISSIONS DIFFUSES ET ENVOLS DE POUSSIÈRES

Les stockages de produits pulvérulents sont confinés (récipients, silos, bâtiments fermés) et les installations de manipulation, transvasement, transport de produits pulvérulents sont, sauf impossibilité technique démontrée, munies de dispositifs de capotage et d'aspiration permettant de réduire les envols de poussières. Si nécessaire, les dispositifs d'aspiration sont raccordés à une installation de dépoussiérage en vue de respecter les dispositions du présent arrêté.

Les sources émettrices de poussières sont aménagées de manière à éviter la dispersion de poussière dans les silos. En particulier, les jetées d'élévateur sont capotées ainsi que les liaisons (chutes) entre transporteurs.

L'exploitant doit veiller à éviter les courants d'air au-dessus des transporteurs à bande.

Les systèmes de dépoussiérage sont aménagés et disposés de manière à permettre les mesures de contrôle des émissions de poussières dans de bonnes conditions.

Les équipements et aménagements correspondants satisfont par ailleurs la prévention des risques d'incendie et d'explosion (événements pour les tours de manutention, les dépoussiéreurs...).

Si la circulation d'engins ou de véhicules dans l'enceinte de l'installation entraîne de fortes émissions de poussières, l'exploitant prend les dispositions utiles pour limiter la formation de poussières.

Aires de chargement – déchargement de céréales

Les aires de chargement et de déchargement des produits sont situées en dehors des capacités de stockage.

Des grilles sont mises en place sur les fosses de réception. La maille est déterminée de manière à retenir au mieux les corps étrangers.

Les aires de chargement et de déchargement sont suffisamment ventilées de manière à éviter une concentration de poussière supérieure à 50 g/m³. Dans le cas où cette solution crée une gêne pour le voisinage, des systèmes de captage de poussières, de dépoussiérage et de filtration sont installés au niveau notamment des fosses de réception des céréales. Ces aires sont nettoyées régulièrement.

CHAPITRE 3.2 CONDITIONS DE REJET

ARTICLE 3.2.1. DISPOSITIONS GENERALES

Les points de rejet dans le milieu naturel doivent être en nombre aussi réduit que possible. Tout rejet non prévu au présent chapitre ou non conforme à ses dispositions est interdit.

Les ouvrages de rejet doivent permettre une bonne diffusion dans le milieu récepteur.

Les rejets à l'atmosphère sont, dans toute la mesure du possible, collectés et évacués, après traitement éventuel, par l'intermédiaire de cheminées pour permettre une bonne diffusion des rejets. La forme des conduits, notamment dans leur partie la plus proche du débouché à l'atmosphère, est conçue de façon à favoriser au maximum l'ascension des gaz dans l'atmosphère. La partie terminale de la cheminée peut comporter un convergent réalisé suivant les règles de l'art lorsque la vitesse d'éjection est plus élevée que la vitesse choisie pour les gaz dans la cheminée. L'emplacement de ces conduits est tel qu'il ne peut y avoir à aucun moment siphonnage des effluents rejetés dans les conduits ou prises d'air avoisinant. Les contours des conduits ne présentent pas de point anguleux et la variation de la section des conduits au voisinage du débouché est continue et lente.

Les poussières, gaz polluants ou odeurs sont, dans la mesure du possible, captés à la source et canalisés, sans préjudice des règles relatives à l'hygiène et à la sécurité des travailleurs.

Les conduits d'évacuation des effluents atmosphériques nécessitant un suivi, dont les points de rejet sont repris ci-après, doivent être aménagés (plate-forme de mesure, orifices, fluides de fonctionnement, emplacement des appareils, longueur droite pour la mesure des particules) de manière à permettre des mesures représentatives des émissions de polluants à l'atmosphère. En particulier les dispositions de la norme NF 44-052 (puis norme EN 13284-1) sont respectées.

Ces points doivent être aménagés de manière à être aisément accessibles et permettre des interventions en toute sécurité.

Toutes les dispositions doivent également être prises pour faciliter l'intervention d'organismes extérieurs à la demande de l'Inspecteur des installations classées.

Les incidents ayant entraîné le fonctionnement d'une alarme et/ou l'arrêt des installations ainsi que les causes de ces incidents et les remèdes apportés sont également consignés dans un registre.

La dilution des rejets atmosphériques est interdite.

ARTICLE 3.2.2. CONDUITS ET INSTALLATIONS RACCORDEES

N° de conduit	Installations raccordées	Puissance MW	Combustible	Utilité	Période de fonctionnement
1	Ensemble des installations de stockage et de manutention de céréales du site	S.O.	S.O.	Dépoussiéreur	- en campagne 16 h/j, 6 jours par semaine ; - hors campagne 8 h/j, 5 jours par semaine

ARTICLE 3.2.3. CONDITIONS GENERALES DE REJET

	Hauteur en m	Diamètre en mm	Rejet de poussières des installations raccordées	Débit nominal en Nm ³ /h	Vitesse minimale d'éjection en m/s
Conduit n° 1	8	650	Filtre manches sortie aspiration centralisée	50 000	20

Le débit des effluents gazeux est exprimé en m³/heure rapporté à des conditions normalisées de température (273 kelvins) et de pression (101,3 kilopascals) après déduction de la vapeur d'eau (gaz secs).

ARTICLE 3.2.4. VALEURS LIMITES DES CONCENTRATIONS DANS LES REJETS ATMOSPHERIQUES

Les rejets issus du système d'aspiration centralisé doivent respecter les valeurs limites suivantes en concentration, les volumes de gaz étant rapportés :

- à des conditions normalisées de température (273 kelvins) et de pression (101,3 kilo pascals) après déduction de la vapeur d'eau (gaz secs) ;

à une teneur en O₂ précisée dans le tableau ci-dessous.

Concentration (mg/Nm ³)	O ₂	Conduit n° 1
Poussières	3 %	40

L'inspection des installations classées peut faire procéder à des mesures selon les normes en vigueur ; les frais qui en résultent sont à la charge de l'exploitant.

Toutes précautions sont prises, lors du chargement ou du déchargement des produits, afin de limiter les émissions diffuses de poussières dans l'environnement.

ARTICLE 3.2.5. QUANTITES MAXIMALES REJETEES

On entend par flux de polluant la masse de polluant rejetée par unité de temps. Les flux de polluants rejetés dans l'atmosphère doivent être inférieurs aux valeurs limites suivantes :

Flux maximal	Conduit N° 1			
	kg/h	Hors campagne kg/j	En campagne kg/j	t/an
Poussières	1	8	16	2,7

TITRE 4 – PROTECTION DES RESSOURCES EN EAUX ET DES MILIEUX AQUATIQUES

CHAPITRE 4.1 PRELEVEMENTS ET CONSOMMATIONS D'EAU

ARTICLE 4.1.1. ORIGINE DES APPROVISIONNEMENTS EN EAU

Les prélèvements d'eau dans le milieu qui ne s'avèrent pas liés à la lutte contre un incendie ou aux exercices de secours, sont limités aux quantités suivantes :

Origine de la ressource	Nom de la masse d'eau ou de la commune du réseau	Prélèvement maximal annuel
Réseau public	Lieudit « Bel Ebat » à PITHIVIERS LE VIEIL	30 m ³

L'exploitant prend toutes les dispositions nécessaires dans la conception et l'exploitation de ses installations, le remplacement du matériel, pour limiter la consommation d'eau de l'établissement.

ARTICLE 4.1.2. PRESCRIPTIONS SUR LES PRELEVEMENTS D'EAU ET LES REJETS AQUEUX EN CAS DE SECHERESSE

En période de sécheresse, l'exploitant doit prendre des mesures de restriction d'usage permettant :

- d'informer le personnel de la nécessité de préserver au mieux la ressource en eau par toute mesure d'économie ;
- d'exercer une vigilance accrue sur les rejets que l'établissement génère vers le milieu naturel, avec notamment des observations journalières et éventuellement une augmentation de la périodicité des analyses d'auto surveillance ;
- de signaler toute anomalie qui entraîne une pollution du cours d'eau ou de la nappe d'eau souterraine.

Si, à quelque échéance que ce soit, l'administration décidait dans un but d'intérêt général, notamment du point de vue de la lutte contre la pollution des eaux et leur régénération, dans le but de satisfaire ou de concilier les intérêts mentionnés à l'article L. 211-1 du code de l'environnement, de la salubrité publique, de la police et de la répartition des eaux, de modifier d'une manière temporaire ou définitive l'usage des avantages concédés par le présent arrêté, le permissionnaire ne peut réclamer aucune indemnité.

ARTICLE 4.1.3. PROTECTION DU RESEAU D'EAU POTABLE

Un clapet anti retour est installé afin d'isoler les réseaux d'eaux de l'établissement et pour éviter des retours de substances dans le réseau d'adduction d'eau publique auquel ils sont raccordés.

CHAPITRE 4.2 COLLECTE DES EFFLUENTS LIQUIDES

ARTICLE 4.2.1. DISPOSITIONS GENERALES

Tous les effluents aqueux sont canalisés. Tout rejet d'effluent liquide non prévu au présent chapitre et au chapitre 4.3 du présent arrêté ou non conforme à leurs dispositions est interdit.

A l'exception des cas accidentels où la sécurité des personnes ou des installations est compromise, il est interdit d'établir des liaisons directes entre les réseaux de collecte des effluents devant subir un traitement ou être détruits et le milieu récepteur.

Les procédés de traitement non susceptibles de conduire à un transfert de pollution sont privilégiés pour l'épuration des effluents.

ARTICLE 4.2.2. PLAN DES RESEAUX

Un schéma de tous les réseaux et un plan des égouts sont établis par l'exploitant, régulièrement mis à jour, notamment après chaque modification notable, et datés. Ils sont tenus à la disposition de l'inspection des installations classées ainsi que des services d'incendie et de secours.

Le plan des réseaux d'alimentation et de collecte doit notamment faire apparaître :

- l'origine et la distribution de l'eau d'alimentation ;
- les dispositifs de protection de l'alimentation (bac de disconnexion, implantation des disconnecteurs ou tout autre dispositif permettant un isolement avec la distribution alimentaire...) ;
- les secteurs collectés et les réseaux associés ;
- les ouvrages de toutes sortes (vannes, compteurs...) ;
- les ouvrages d'épuration interne avec leurs points de contrôle et les points de rejet de toute nature (interne ou au milieu).

ARTICLE 4.2.3. ENTRETIEN ET SURVEILLANCE

Les réseaux de collecte des effluents sont conçus et aménagés de manière à être curables, étanches et résister dans le temps aux actions physiques et chimiques des effluents ou produits susceptibles d'y transiter.

L'exploitant s'assure par des contrôles appropriés et préventifs de leur bon état et de leur étanchéité.

Les différentes canalisations accessibles sont repérées conformément aux règles en vigueur.

ARTICLE 4.2.4. PROTECTION DES RESEAUX INTERNES A L'ETABLISSEMENT

Les effluents aqueux rejetés par les installations ne sont pas susceptibles de dégrader les réseaux d'égouts ou de dégager des produits toxiques ou inflammables dans ces égouts, éventuellement par mélange avec d'autres effluents.

CHAPITRE 4.3 TYPES D'EFFLUENTS, LEURS OUVRAGES D'EPURATION ET LEURS CARACTERISTIQUES DE REJET AU MILIEU

ARTICLE 4.3.1. IDENTIFICATION DES EFFLUENTS

L'exploitant est en mesure de distinguer les différentes catégories d'effluents suivants :

- eaux domestiques ou eaux vannes ;
- eaux pluviales issues des aires imperméabilisées, susceptibles d'être polluées.

L'établissement ne génère pas de rejet aqueux lié à un procédé de fabrication.

ARTICLE 4.3.2. COLLECTE DES EFFLUENTS

Les effluents pollués ne contiennent pas de substances de nature à gêner le bon fonctionnement des ouvrages de traitement.

La dilution des effluents est interdite. En aucun cas elle ne doit constituer un moyen de respecter les valeurs seuils de rejets fixées par le présent arrêté. Il est interdit d'abaisser les concentrations en substances polluantes des rejets par simples dilutions autres que celles résultant du rassemblement des effluents normaux de l'établissement ou celles nécessaires à la bonne marche des installations de traitement.

Les rejets directs ou indirects d'effluents dans la (les) nappe(s) d'eaux souterraines ou vers les milieux de surface non visés par le présent arrêté sont interdits.

ARTICLE 4.3.3. GESTION DES OUVRAGES : CONCEPTION, DYSFONCTIONNEMENT

La conception et la performance des installations de traitement (ou de pré-traitement) des effluents aqueux permettent de respecter les valeurs limites imposées au rejet par le présent arrêté.

Les eaux pluviales susceptibles d'être polluées (eaux de ruissellement des voiries et aires de stationnement) de la partie « extension » et d'une partie des voies existantes sont collectées et acheminées vers le bassin de traitement.

Ce bassin comporte un bassin primaire de 180 m³ et un bassin d'infiltration d'une surface de 195 m². Le bassin primaire se décompose en deux parties : une zone de reprise des flottants et une zone de décantation. Ce bassin permet également de stocker les eaux liées à un incendie ou à une pollution accidentelle grâce à la mise en place d'une vanne d'isolement. Le bassin d'infiltration, d'une surface de contact de 195 m², est muni d'un filtre à sable de 30 cm en protection de la nappe et d'une couche drainante de 30 cm de gravier. Les couches drainantes sont séparées par un géotextile anti-contaminant.

Ces installations sont entretenues, exploitées et surveillées de manière à réduire au minimum les durées d'indisponibilité ou à faire face aux variations des caractéristiques des effluents bruts (débit, température, composition...), y compris à l'occasion du démarrage ou d'arrêt des installations. Elles font l'objet d'un entretien à une périodicité minimale annuelle. Si une indisponibilité ou un dysfonctionnement des installations de traitement est susceptible de conduire à un dépassement des valeurs limites imposées par le présent arrêté, l'exploitant prend les dispositions nécessaires pour réduire la pollution émise en limitant ou en arrêtant si besoin les fabrications concernées.

Les dispositions nécessaires doivent être prises pour limiter les odeurs provenant du traitement des effluents ou des collecteurs à ciel ouvert (conditions anaérobies notamment).

ARTICLE 4.3.4. ENTRETIEN ET CONDUITE DES INSTALLATIONS DE TRAITEMENT

Les principaux paramètres permettant de s'assurer de la bonne marche des installations de traitement des eaux polluées sont mesurés périodiquement et portés sur un registre. La conduite des installations est confiée à un personnel compétent disposant d'une formation initiale et continue.

Un registre spécial est tenu sur lequel sont notés les incidents de fonctionnement des dispositifs de collecte, de traitement, de recyclage ou de rejet des eaux, les dispositions prises pour y remédier et les résultats des mesures et contrôles de la qualité des rejets auxquels il a été procédé.

ARTICLE 4.3.5. LOCALISATION DES POINTS DE REJET

Les réseaux de collecte des effluents générés par l'établissement aboutissent aux points de rejet qui présentent les caractéristiques suivantes :

Point de rejet vers le milieu récepteur codifié par le présent arrêté	N° 1	N° 2
Nature des effluents	Eaux domestiques	Eaux pluviales
Exutoire du rejet	Lit filtrant sur site	Bassin d'infiltration
Traitement avant rejet	Fosse toutes eaux	Bassin primaire de 180 m ³ (déshuileur-décanteur)
Milieu naturel récepteur ou Station de traitement collective	Milieu naturel : épandage en tranchées filtrantes à faible profondeur	Milieu naturel, par infiltration dans un bassin d'infiltration
Conditions de raccordement	Sans objet	Sans objet

ARTICLE 4.3.6. CONCEPTION, AMENAGEMENT ET EQUIPEMENT DES OUVRAGES DE REJET

Article 4.3.6.1. Conception

Les dispositifs de rejet des effluents liquides sont aménagés de manière à réduire autant que possible la perturbation apportée au milieu récepteur, aux abords du point de rejet, en fonction de l'utilisation de l'eau à proximité immédiate et à l'aval de celui-ci.

Article 4.3.6.2. Aménagement

Aménagement des points de prélèvements

Sur chaque ouvrage de rejet d'effluents liquides est prévu un point de prélèvement d'échantillons et des points de mesure (débit, température, concentration en polluant...).

Ces points sont aménagés de manière à être aisément accessibles et permettre des interventions en toute sécurité. Toutes les dispositions doivent également être prises pour faciliter les interventions d'organismes extérieurs à la demande de l'inspection des installations classées.

Les agents des services publics, notamment ceux chargés de la police des eaux, doivent avoir libre accès aux dispositifs de prélèvement qui équipent les ouvrages de rejet vers le milieu récepteur.

ARTICLE 4.3.7. CARACTERISTIQUES GENERALES DE L'ENSEMBLE DES REJETS

Les effluents rejetés doivent être exempts :

- de matières flottantes ;
- de produits susceptibles de dégager, dans le milieu naturel, directement ou indirectement, des gaz ou vapeurs toxiques, inflammables ou odorantes ;
- de tout produit susceptible de nuire à la conservation des ouvrages, ainsi que des matières déposables ou précipitables qui, directement ou indirectement, sont susceptibles d'entraver le bon fonctionnement des ouvrages.

Les effluents doivent également respecter les caractéristiques suivantes :

- température : < 30° C ;
- pH : compris entre 5,5 et 8,5 ;
- couleur : modification de la coloration du milieu récepteur mesurée en un point représentatif de la zone de mélange inférieure à 100 mg Pt/l.

ARTICLE 4.3.8. GESTION DES EAUX POLLUEES INTERNES A L'ETABLISSEMENT

Les réseaux de collecte sont conçus pour évacuer séparément chacune des diverses catégories d'eaux polluées issues des activités ou sortant des ouvrages d'épuration interne vers les traitements appropriés avant d'être évacuées vers le milieu récepteur autorisé à les recevoir.

ARTICLE 4.3.9. VALEURS LIMITES D'EMISSION DES EAUX DOMESTIQUES

Les eaux domestiques sont traitées et évacuées conformément aux règlements en vigueur – référence du rejet vers le milieu récepteur : N° 1 (cf. repérage du rejet sous l'article 4.3.5 du présent arrêté). L'installation d'Assainissement Non Collectif (ANC) dispose d'aménagements permettant le contrôle périodique réglementaire des équipements et de leur bon fonctionnement.

ARTICLE 4.3.10. EAUX PLUVIALES SUSCEPTIBLES D'ETRE POLLUEES

Les eaux pluviales polluées et collectées dans les installations sont éliminées vers les filières de traitement des déchets appropriées.

En l'absence de pollution préalablement caractérisée, elles peuvent être évacuées vers le milieu récepteur dans les limites autorisées par le présent arrêté.

ARTICLE 4.3.11. VALEURS LIMITES D'EMISSION DES EAUX EXCLUSIVEMENT PLUVIALES

L'exploitant est tenu de respecter, avant rejet des eaux pluviales polluées dans le milieu récepteur considéré, les valeurs limites en concentration ci-après définies :

Référence du rejet vers le milieu récepteur : N° 2
(cf. repérage du rejet sous l'article 4.3.5 du présent arrêté)

Paramètre	Concentration maximale (mg/L)
MES	30
DBO5	25
DCO	90
HCT	5

La superficie des toitures, aires de stockage, voies de circulation, aires de stationnement et autres surfaces imperméabilisées est de : 4 109 m².

TITRE 5 – DECHETS

CHAPITRE 5.1 PRINCIPES DE GESTION

ARTICLE 5.1.1. LIMITATION DE LA PRODUCTION DE DECHETS

L'exploitant prend toutes les dispositions nécessaires dans la conception, l'aménagement, et l'exploitation de ses installations pour assurer une bonne gestion des déchets de son entreprise et en limiter la production.

A cette fin, il doit :

- limiter à la source la quantité et la toxicité de ses déchets en adoptant des technologies propres ;
- s'assurer du traitement ou du pré-traitement de ses déchets, notamment par voie physico-chimique, biologique ou thermique ;
- s'assurer, pour les déchets ultimes dont le volume doit être strictement limité, d'un stockage dans les meilleures conditions possibles.

ARTICLE 5.1.2. SEPARATION DES DECHETS

L'exploitant effectue à l'intérieur de son établissement la séparation des déchets (dangereux ou non) de façon à faciliter leur traitement ou leur élimination dans des filières spécifiques.

Les déchets dangereux sont définis par l'article R. 541-8 du code de l'environnement

Les déchets d'emballage visés par les articles R. 543-66 à R. 543-72 du code de l'environnement sont valorisés par réemploi, recyclage ou toute autre action visant à obtenir des déchets valorisables ou de l'énergie.

Les huiles usagées doivent être éliminées conformément aux articles R. 543-3 à R. 543-15 du code de l'environnement et R. 543-40 du code de l'environnement portant réglementation de la récupération des huiles usagées et ses textes d'application (arrêté ministériel du 28 janvier 1999 modifié). Elles sont stockées dans des réservoirs étanches et dans des conditions de séparation satisfaisantes, évitant notamment les mélanges avec de l'eau ou tout autre déchet non huileux ou contaminé par des PCB.

Les piles et accumulateurs usagés doivent être éliminés conformément aux dispositions des articles R. 543-127 à R. 543-135 du code de l'environnement relatifs à l'élimination des piles et accumulateurs usagés.

Les déchets d'équipements électriques et électroniques sont enlevés et traités selon les dispositions des articles R. 543-196 à R. 543-201 du code de l'environnement

Les huiles usagées doivent être remises à des opérateurs agréés (ramasseurs ou exploitants d'installations d'élimination).

ARTICLE 5.1.3. CONCEPTION ET EXPLOITATION DES INSTALLATIONS INTERNES DE TRANSIT DES DECHETS

Les déchets et résidus produits, entreposés dans l'établissement, avant leur traitement ou leur élimination, doivent l'être dans des conditions ne présentant pas de risques de pollution (prévention d'un lessivage par des eaux météoriques, d'une pollution des eaux superficielles et souterraines, des envols et des odeurs) pour les populations avoisinantes et l'environnement.

En particulier, les aires de transit de déchets susceptibles de contenir des produits polluants sont réalisées sur des aires étanches et aménagées pour la récupération des éventuels liquides épandus et des eaux météoriques souillées.

L'élimination des déchets entreposés doit être faite régulièrement et aussi souvent que nécessaire, de façon à limiter l'importance et la durée des stockages temporaires.

La quantité de déchets entreposés sur le site ne doit pas dépasser la quantité mensuelle produite ou la quantité d'un lot normal d'expédition vers l'installation de traitement. En tout état de cause, le stockage temporaire ne dépasse pas un an.

Type de déchets	Quantité maximale de déchets stockés sur le site
Déchets non dangereux	80 m ³ de poussières
Déchets dangereux	< 1 tonne (huiles usagées, emballages produits phytosanitaires...)

ARTICLE 5.1.4. DECHETS TRAITES OU ELIMINES A L'EXTERIEUR DE L'ETABLISSEMENT

L'exploitant traite ou fait éliminer les déchets produits dans des conditions propres à garantir les intérêts visés à l'article L. 511-1 du code de l'environnement. Il s'assure que les installations destinataires (installations de traitement ou intermédiaires) sont régulièrement autorisées ou déclarées à cet effet au titre de la législation sur les installations classées pour la protection de l'environnement.

ARTICLE 5.1.5. DECHETS TRAITES OU ELIMINES A L'INTERIEUR DE L'ETABLISSEMENT

Toute élimination de déchets dans l'enceinte de l'établissement est interdite.

ARTICLE 5.1.6. TRANSPORT

Chaque lot de déchets dangereux expédié vers l'extérieur doit être accompagné du bordereau de suivi établi en application de l'arrêté ministériel du 29 juillet 2005 relatif au bordereau de suivi des déchets dangereux mentionné à l'article R. 541-45 du code de l'environnement.

Les opérations de transport de déchets doivent respecter les dispositions des articles R. 541-49 à R. 541-61 du code de l'environnement relatifs au transport par route au négoce et au courtage de déchets. La liste mise à jour des transporteurs utilisés par l'exploitant, est tenue à la disposition de l'inspection des installations classées.

ARTICLE 5.1.7. DECHETS PRODUITS PAR L'ETABLISSEMENT

Les principaux déchets générés par le fonctionnement normal des installations sont limités aux quantités suivantes :

Type de déchets	Elimination maximale annuelle
Déchets non dangereux	Déchets industriels banals – 20.03.01 : 5 t
	Orgettes et rafles – 02.01.03 : 4 800 t
Déchets dangereux	Boues issues des débourbeurs / déshuileurs – 13.05.02* : ND
	Huiles usagés – 13.01.13* : 200 l

ND : non déterminé

ARTICLE 5.1.8. EMBALLAGES INDUSTRIELS

Les déchets d'emballages industriels doivent être éliminés dans les conditions des articles R. 543-66 à R. 543-72 du code de l'environnement relatifs à l'élimination des déchets et à la récupération des matériaux et relatif, notamment, aux déchets d'emballage dont les détenteurs ne sont pas des ménages.

TITRE 6 – PREVENTION DES NUISANCES SONORES ET DES VIBRATIONS

CHAPITRE 6.1 DISPOSITIONS GENERALES**ARTICLE 6.1.1. AMENAGEMENTS**

L'installation est construite, équipée et exploitée de façon que son fonctionnement ne puisse être à l'origine de bruits transmis par voie aérienne ou solidienne, de vibrations mécaniques susceptibles de compromettre la santé ou la sécurité du voisinage ou de constituer une nuisance pour celle-ci.

Les prescriptions de l'arrêté ministériel du 23 janvier 1997 relatif à la limitation des bruits émis dans l'environnement par les installations relevant du livre V, titre I^{er}, du code de l'environnement, ainsi que les règles techniques annexées à la circulaire ministérielle n° 23 du 23 juillet 1986 relative aux vibrations mécaniques émises dans l'environnement par les installations classées sont applicables.

ARTICLE 6.1.2. VEHICULES ET ENGIN

Les véhicules de transport, les matériels de manutention et les engins de chantier utilisés à l'intérieur de l'établissement, et susceptibles de constituer une gêne pour le voisinage, sont conformes à la réglementation en vigueur (les engins de chantier doivent répondre aux dispositions des articles R. 517-1 à R. 571-24 du code de l'environnement).

ARTICLE 6.1.3. APPAREILS DE COMMUNICATION

L'usage de tout appareil de communication par voie acoustique (sirènes, avertisseurs, haut-parleurs...) gênant pour le voisinage est interdit sauf si leur emploi est exceptionnel et réservé à la prévention ou au signalement d'incidents graves ou d'accidents.

CHAPITRE 6.2 NIVEAUX ACOUSTIQUES

ARTICLE 6.2.1. HORAIRES DE FONCTIONNEMENT DE L'INSTALLATION

L'installation fonctionne :

- hors campagne de 8 h 00 à 17 h 00, 5 jours par semaine ;
- en campagne de 6 h 00 à 22 h 00, 6 jours par semaine.

ARTICLE 6.2.2. VALEURS LIMITES D'EMERGENCE

Niveau de bruit ambiant existant dans les zones à émergence réglementée (incluant le bruit de l'établissement)	Emergence admissible pour la période allant de 7h à 22h, sauf dimanches et jours fériés	Emergence admissible pour la période allant de 22h à 7h, ainsi que les dimanches et jours fériés
Supérieur à 45 dB(A)	5 dB(A)	3 dB(A)

ARTICLE 6.2.3. NIVEAUX LIMITES DE BRUIT

Les niveaux limites de bruit ne doivent pas dépasser en limite de propriété de l'établissement les valeurs suivantes pour les différentes périodes de la journée :

PERIODES	PERIODE DE JOUR allant de 7h à 22h, (sauf dimanches et jours fériés)	PERIODE DE NUIT allant de 22h à 7h, (ainsi que dimanches et jours fériés)
Niveau sonore limite admissible		
Point 1 (ZER)	70 dB(A)	60 dB(A)
Point 2 (ZER)	70 dB(A)	60 dB(A)
Point 3	70 dB(A)	60 dB(A)

Les émissions sonores dues aux activités des installations ne doivent pas engendrer une émergence supérieure aux valeurs admissibles fixées dans le tableau figurant à l'article 6.2.2. du présent arrêté, dans les zones à émergence réglementée.

Les points 1, 2 (ZER) et 3 sont définis sur le plan annexé au présent arrêté.

ARTICLE 6.2.4. MESURES DES NIVEAUX SONORES

L'exploitant fait réaliser à ses frais, une étude « bruits » comportant une mesure de la situation acoustique effectuée, dans un délai de six mois à compter de la date de mise en service du silo métallique, par un organisme ou une personne qualifiée dont le choix est communiqué préalablement à l'inspection des installations classées.

Ce contrôle est effectué durant une période d'activité intense (campagne de collecte de céréales), par référence au plan annexé au présent arrêté.

CHAPITRE 6.3 VIBRATIONS

En cas d'émissions de vibrations mécaniques gênantes pour le voisinage ainsi que pour la sécurité des biens ou des personnes, les points de contrôle, les valeurs des niveaux limites admissibles ainsi que la mesure des niveaux vibratoires émis seront déterminés suivant les spécifications des règles techniques annexées à la circulaire ministérielle n° 23 du 23 juillet 1986 relative aux vibrations mécaniques émises dans l'environnement par les installations classées.

TITRE 7 – PREVENTION DES RISQUES TECHNOLOGIQUES

CHAPITRE 7.1 PRINCIPES DIRECTEURS

L'exploitant prend toutes les dispositions nécessaires pour prévenir les incidents et accidents susceptibles de concerner les installations et pour en limiter les conséquences. Il organise sous sa responsabilité les mesures appropriées, pour obtenir et maintenir cette prévention des risques, dans les conditions normales d'exploitation, les situations transitoires et dégradées, depuis la construction jusqu'à la remise en état du site après l'exploitation.

Il met en place le dispositif nécessaire pour en obtenir l'application et le maintien ainsi que pour détecter et corriger les écarts éventuels.

CHAPITRE 7.2 CARACTERISATION DES RISQUES

ARTICLE 7.2.1. INVENTAIRE DES SUBSTANCES OU PREPARATIONS DANGEREUSES PRESENTES DANS L'ETABLISSEMENT

L'exploitant doit avoir à sa disposition des documents lui permettant de connaître la nature et les risques des substances et préparations dangereuses présentes dans les installations, en particulier les fiches de données de sécurité. Les incompatibilités entre les substances et préparations, ainsi que les risques particuliers pouvant découler de leur mise en œuvre dans les installations considérées sont précisés dans ces documents. La conception et l'exploitation des installations en tiennent compte.

L'inventaire et l'état des stocks des substances ou préparations dangereuses susceptibles d'être présentes dans l'établissement (nature, état physique et quantité, emplacements) en tenant compte des phrases de risques codifiées par la réglementation en vigueur est constamment tenu à jour.

Cet inventaire est tenu à la disposition permanente des services de secours et de l'inspection des installations classées.

ARTICLE 7.2.2. ZONAGE DES DANGERS INTERNES A L'ETABLISSEMENT

L'exploitant identifie les zones de l'établissement susceptibles d'être à l'origine d'incendie, d'émanations toxiques ou d'explosion de par la présence de substances ou préparations dangereuses stockées ou utilisées ou d'atmosphères nocives ou explosibles pouvant survenir soit de façon permanente ou semi-permanente dans le cadre du fonctionnement normal des installations, soit de manière épisodique avec une faible fréquence et de courte durée.

Ces zones sont matérialisées par des moyens appropriés et reportées sur un plan systématiquement tenu à jour.

La nature exacte du risque (atmosphère potentiellement explosible, etc...) et les consignes à observer sont indiquées à l'entrée de ces zones et en tant que de besoin rappelées à l'intérieur de celles-ci. Ces consignes doivent être incluses dans les plans de secours s'ils existent.

CHAPITRE 7.3 INFRASTRUCTURES ET INSTALLATIONS

ARTICLE 7.3.1. ACCES ET CIRCULATION DANS L'ETABLISSEMENT

L'exploitant fixe les règles de circulation applicables à l'intérieur de l'établissement. Les règles sont portées à la connaissance des intéressés par une signalisation adaptée et une information appropriée.

Les voies de circulation et d'accès sont notamment délimitées, maintenues en constant état de propreté et dégagées de tout objet susceptible de gêner le passage. Ces voies sont aménagées pour que les engins des services d'incendie puissent évoluer sans difficulté.

L'ensemble des installations est efficacement clôturé sur la totalité de sa périphérie.

Article 7.3.1.1. Gardiennage et contrôle des accès

Aucune personne étrangère à l'établissement ne doit avoir libre accès aux installations.

L'exploitant prend les dispositions nécessaires au contrôle des accès, ainsi qu'à la connaissance permanente des personnes présentes dans l'établissement.

Le responsable de l'établissement prend toutes dispositions pour que lui-même ou une personne déléguée techniquement compétente en matière de sécurité puisse être alerté et intervenir rapidement sur les lieux en cas de besoin y compris durant les heures non ouvrées.

Article 7.3.1.2. Caractéristiques minimales des voies

Les voies d'accès au site présentent les caractéristiques minimales suivantes :

- largeur de la bande de roulement : 4,00 m ;
- hauteur libre : 3,50 m ;
- virage rayon intérieur : 11,00 m :
 - surface $S = 15/R$ dans les virages de rayon intérieur à 50 mètres,
 - résistance : stationnement de véhicules de 16 tonnes en charge (maximum de 9 tonnes par essieu),
 - résistance au poinçonnement : 80 N/cm² sur une surface maximale de 0,20 m² ;
- pente inférieure : 15 %.

ARTICLE 7.3.2. BATIMENTS ET LOCAUX

Les bâtiments et locaux sont conçus et aménagés de façon à pouvoir détecter rapidement un départ d'incendie et s'opposer à la propagation d'un incendie.

Les bâtiments ou locaux susceptibles d'être l'objet d'une explosion sont suffisamment éloignés des autres bâtiments et unités de l'installation, ou protégés en conséquence.

Le local administratif, dans lequel sont présents des personnels de façon prolongée ou devant jouer un rôle dans la prévention des accidents en cas de dysfonctionnement de l'installation, est implanté à plus de 25 mètres des capacités de stockage de céréales et de la tour de manutention des silos.

A l'intérieur de la galerie sous cellules du silo béton, les allées de circulation sont aménagées et maintenues constamment dégagées pour faciliter la circulation et l'évacuation du personnel ainsi que l'intervention des secours en cas de sinistre. Cette galerie comporte une porte donnant sur l'extérieur au niveau des cellules C5, C6, C11, C12, C15 et C16.

Article 7.3.2.1. Comportement au feu des locaux

Réaction au feu

Les structures porteuses abritant l'installation présentent la caractéristique de réaction au feu minimale suivante : matériaux de classe A1 selon la norme NF EN 13 501-1 (incombustible).

Résistance au feu

La conception des bâtiments permet d'éviter un effondrement en chaîne de la structure.

Pour le silo vertical béton, les bâtiments abritant l'installation présentent les caractéristiques de résistance au feu minimales suivantes :

- planchers et supports (murs porteurs, poteaux et poutres) de ces planchers R 120 (stabilité au feu de degré 2 heures) ;
- portes et fermetures (y compris celles comportant des vitrages et des quincailleries) et leurs dispositifs de fermeture automatique présentant des caractéristiques de résistance au feu (pare-flamme) équivalentes à celles exigées pour les murs ou parois séparatifs auxquels elles sont associées. La fermeture automatique des portes résistantes au feu ne sont pas gênée par des obstacles.

L'escalier d'accès aux différents étages de la tour de manutention du silo béton est situé en extérieur.

Toitures et couvertures de toiture

Les toitures et couvertures de toiture répondent à la classe B_{ROOF} (t3).

Désenfumage

La tour de manutention du silo béton et le bâtiment technique sont équipés en partie haute de dispositifs permettant l'évacuation naturelle des fumées, gaz de combustion, chaleur et produits imbrûlés dégagés en cas d'incendie (lanternes en toiture, ouvrants en façade ou tout autre dispositif équivalent). Ces dispositifs incluent des exutoires à commandes automatique ou manuelle.

Les dispositifs d'évacuation naturelle de fumées et de chaleur sont conformes aux normes en vigueur et adaptés aux risques particuliers de l'installation.

La surface utile d'ouverture de l'ensemble des exutoires (y compris les dispositifs d'évacuation naturelle de fumées et de chaleur) n'est pas inférieure à 2 % de la superficie des locaux.

En exploitation normale, le réarmement (fermeture) des exutoires à commande automatique ou manuelle est possible depuis le sol ou de la zone à désenfumer. Les commandes d'ouverture manuelle sont placées à proximité des accès.

Des amenées d'air frais d'une surface libre égale à la surface géométrique de l'ensemble des dispositifs d'évacuation sont réalisées en partie inférieure des locaux.

ARTICLE 7.3.3. INSTALLATIONS ELECTRIQUES – MISE A LA TERRE

Les installations électriques doivent être conçues, réalisées et entretenues conformément aux normes en vigueur. La mise à la terre est effectuée suivant les règles de l'art.

Le matériel électrique est entretenu en bon état et reste en permanence conforme en tout point à ses spécifications techniques d'origine.

Les conducteurs sont mis en place de manière à éviter tout court-circuit.

L'exploitant recense les parties des installations qui, en raison des caractéristiques qualitatives et quantitatives des matières mises en œuvre, stockées, utilisées ou produites, sont susceptibles d'être à l'origine d'un sinistre pouvant avoir des conséquences directes ou indirectes sur l'environnement, la sécurité publique ou le maintien en sécurité des installations.

L'exploitant met en place les mesures de prévention adaptées aux silos et aux produits, permettant de limiter la probabilité d'occurrence d'une explosion ou d'un incendie, sans préjudice des dispositions du Code du Travail. Il assure le maintien dans le temps de leurs performances.

Dans les locaux de l'établissement susceptibles d'être à l'origine d'incendies notamment lorsqu'ils ont été identifiés dans l'étude de dangers, les installations électriques, y compris les canalisations et les systèmes mobiles, doivent être conformes aux prescriptions de l'article 422 de la norme NF C 15-100 relative aux locaux à risque d'incendie.

Les silos sont efficacement protégés contre les risques liés aux effets de l'électricité statique, des courants vagabonds et de la foudre.

Les appareils et systèmes de protection, (y compris mobiles) susceptibles d'être à l'origine d'explosions notamment lorsqu'ils ont été identifiés dans l'étude de dangers, doivent au minimum :

- appartenir aux catégories 1D, 2D ou 3D pour le groupe d'appareils II (la lettre "D" concernant les atmosphères explosives dues à la présence de poussière) telles que définies dans le décret n° 96-1010 du 19 novembre 1996 modifié relatif aux appareils et aux systèmes de protection destinés à être utilisés en atmosphère explosible ;
- ou disposer d'une étanchéité correspondant à un indice de protection IP 5X minimum (enveloppes «protégées contre les poussières » dans le cas de poussières isolantes, norme NF 60-529), et posséder une température de surface au plus égale au minimum : des 2/3 de la température d'inflammation en nuage, et de la température d'inflammation en couche de 5 mm diminuée de 75°C.

Une vérification de l'ensemble de l'installation électrique est effectuée au minimum une fois par an par un organisme compétent qui mentionne très explicitement les défauts relevés dans son rapport.

L'exploitant doit tenir à la disposition de l'inspection des installations classées ce rapport, constitué des pièces suivantes :

- l'avis d'un organisme compétent sur les mesures prises pour prévenir les risques liés aux effets de l'électricité statique et des courants vagabonds ;
- l'avis d'un organisme compétent sur la conformité des installations électriques et du matériel utilisé aux dispositions du présent arrêté.

Des actions correctives sont engagées dans les délais les plus brefs afin que le matériel reste en bon état et en permanence conforme à ses spécifications techniques d'origine. Un suivi formalisé de la prise en compte des conclusions du rapport doit être tenu à la disposition de l'inspection des installations classées.

Dans les silos, toute installation électrique autre que celle nécessaire à l'exploitation des cellules de stockage et des équipements du travail du grain est interdite. Les sources d'éclairages fixes ou mobiles sont protégées par des enveloppes résistantes au choc et compatibles avec les zones dans lesquelles elles sont employées.

Article 7.3.3.1. Zones à atmosphère explosible

Les dispositions de l'article 2 de l'arrêté ministériel du 31 mars 1980, portant réglementation des installations électriques des établissements réglementés au titre de la législation sur les installations classées et susceptibles de présenter des risques d'explosion, sont applicables à l'ensemble des zones de risque d'atmosphère explosive de l'établissement. Le plan des zones à risques d'explosion est porté à la connaissance de l'organisme chargé de la vérification des installations électriques.

Dans les zones où des atmosphères explosives définies conformément l'article 7.2.2 du présent arrêté peuvent se présenter, les appareils doivent être réduits au strict minimum. Ils doivent être conformes aux dispositions du décret n° 96-1010 du 19 novembre 1996 modifié relatif aux appareils et systèmes de protection destinés à être utilisés en atmosphère explosive.

Les masses métalliques contenant et/ou véhiculant des produits inflammables et explosibles susceptibles d'engendrer des charges électrostatiques sont mises à la terre et reliées par des liaisons équipotentiellles.

ARTICLE 7.3.4. PROTECTION CONTRE LA FOUDRE

Article 7.3.4.1. Dispositifs de protection

Les installations sur lesquelles une agression par la foudre peut être à l'origine d'évènements susceptibles de porter gravement atteinte, directement ou indirectement à la sécurité des installations, à la sécurité des personnes ou à la qualité de l'environnement, sont protégées contre la foudre en application de l'arrêté ministériel en vigueur.

Les systèmes de protection contre la foudre sont conformes aux normes françaises ou à toute norme équivalente en vigueur dans un Etat membre de l'Union Européenne. En particulier, les composants de protection contre la foudre doivent être conformes à la série des normes NF EN 50164 : « Composants de protection contre la Foudre (CPF) » et les parafoudres sont conformes à la série des normes NF EN 61643.

Article 7.3.4.2. Vérification des dispositifs de protection

Les agressions de la foudre sur le site sont enregistrées par trois compteurs de coups de foudre conformes au guide UTE C 17-106 (1 par PDA). En cas de coup de foudre enregistré, une vérification visuelle des dispositifs de protection concernés est réalisée dans un délai maximum d'un mois, par un organisme compétent.

L'installation des protections fait l'objet d'une vérification complète par un organisme compétent, distinct de l'installateur, au plus tard six mois après leur installation.

Une vérification annuelle visuelle et une vérification complète tous les 2 ans sont réalisées par un organisme compétent. Les installations sont vérifiées conformément à la norme NF EN 62305-3.

L'exploitant tient à disposition de l'inspection des installations classées l'analyse du risque foudre, l'étude technique, la notice de vérification et de maintenance, le carnet de bord et les rapports de vérification de ses installations. Ces documents sont mis à jour conformément aux dispositions de l'arrêté ministériel en vigueur.

Si l'une des vérifications menées par l'exploitant fait apparaître la nécessité d'une remise en état, celle-ci est réalisée dans un délai maximum d'un mois.

CHAPITRE 7.4 GESTION DES OPERATIONS PORTANT SUR DES SUBSTANCES DANGEREUSES

ARTICLE 7.4.1. CONSIGNES D'EXPLOITATION DESTINEES A PREVENIR LES ACCIDENTS

Les opérations comportant des manipulations susceptibles de créer des risques, en raison de leur nature ou de leur proximité avec des installations dangereuses, et la conduite des installations, dont le dysfonctionnement aurait par leur développement des conséquences dommageables pour le voisinage et l'environnement (phases de démarrage et d'arrêt, fonctionnement normal, entretien...) font l'objet de procédures et instructions d'exploitation écrites et contrôlées.

Les consignes et procédures d'exploitation de sécurité sont tenues à jour, affichées dans les lieux fréquentés par le personnel et mises à la disposition de l'inspection des installations classées.

Ces consignes doivent notamment indiquer :

- l'interdiction de fumer dans les zones où il existe un risque d'incendie ou d'explosion ;
- l'interdiction de tout brûlage à l'air libre ;

- l'interdiction d'apporter du feu sous une forme quelconque à proximité des zones où il existe un risque d'incendie ou d'explosion ;
- l'interdiction d'utiliser des lampes baladeuses à l'intérieur des cellules, à l'exception des phases de maintenance et de nettoyage à condition que les cellules aient été vidées au préalable des produits stockés et que les caractéristiques de la lampe soient adaptées aux risques d'explosion de poussière ;
- l'obligation du « permis d'intervention » ou « permis de feu » ;
- les procédures d'arrêt d'urgence et de mise en sécurité de l'installation (électricité, ventilation, climatisation, chauffage, fermeture des portes coupe-feu, obturation des écoulements des réseaux de collecte des eaux pluviales notamment) ;
- les moyens d'extinction à utiliser en cas d'incendie ;
- la procédure d'alerte avec les numéros de téléphone du responsable d'intervention de l'établissement, des services d'incendie et de secours.

Par ailleurs, la procédure encadrant ces opérations doit imposer un contrôle après toute opération afin de s'assurer notamment du retrait de ces lampes baladeuses (recensement des lampes après opération...).

Des rondes régulières, selon une fréquence définie par l'exploitant, sont assurées par le personnel pour détecter un éventuel incendie, auto-combustion ou fermentation.

Article 7.4.1.1. Vieillessement des structures

L'exploitant est tenu de s'assurer de la tenue dans le temps des parois des silos.

Il est remédié à toute dégradation (début de corrosion, amorce de fissuration...) susceptible d'être à l'origine de la rupture d'une paroi dans les délais les plus brefs.

L'exploitant établit une procédure qui spécifie la nature et la fréquence de ces contrôles qui donnent lieu à un enregistrement.

Article 7.4.1.2. Registre accidents et incidents

Tout événement susceptible de constituer un précurseur d'explosion, d'incendie ou dysfonctionnement notable des installations doit notamment être signalé dans un registre tenu à la disposition de l'inspection des installations classées.

L'exploitant réalise annuellement une analyse des causes possibles de ces événements afin de prévenir l'apparition de tels accidents. Cette analyse est tenue à la disposition de l'inspection des installations classées.

ARTICLE 7.4.2. SURVEILLANCE DE L'INSTALLATION

L'exploitation se fait sous la surveillance de personnes nommément désignées par l'exploitant et ayant une connaissance de la conduite de l'installation et, notamment celles des silos, ainsi qu'aux questions de sécurité, aux dangers et inconvénients des produits stockés ou utilisés dans l'installation.

ARTICLE 7.4.3. VERIFICATIONS PERIODIQUES

Les installations, appareils et stockages dans lesquels sont mises en œuvre ou entreposées des substances et préparations dangereuses, ainsi que les divers moyens de secours et d'intervention font l'objet de vérifications périodiques. Il convient, en particulier, de s'assurer du bon fonctionnement de conduite et des dispositifs de sécurité.

ARTICLE 7.4.4. INTERDICTION DE FEUX

Il est interdit d'apporter du feu ou une source d'ignition sous une forme quelconque dans les zones de dangers présentant des risques d'incendie ou d'explosion sauf pour les interventions ayant fait l'objet d'un permis d'intervention spécifique.

ARTICLE 7.4.5. FORMATION DU PERSONNEL

Outre l'aptitude au poste occupé, les différents opérateurs et intervenants sur le site, y compris le personnel intérimaire, reçoivent une formation sur les risques inhérents des installations, la conduite à tenir en cas d'incident ou accident et, sur la mise en œuvre des moyens d'intervention. Cette formation fait l'objet d'un plan formalisé. Elle est mise à jour et renouvelée régulièrement.

ARTICLE 7.4.6. TRAVAUX D'ENTRETIEN ET DE MAINTENANCE

Tous les travaux d'extension, modification ou maintenance dans les installations ou à proximité des zones à risque inflammable, explosible et toxique sont réalisés sur la base d'un dossier préétabli définissant notamment leur nature, les risques présentés, les conditions de leur intégration au sein des installations ou unités en exploitation et les dispositions de conduite et de surveillance à adopter.

Les travaux conduisant à une augmentation des risques (emploi d'une flamme ou d'une source chaude par exemple) ne peuvent être effectués qu'après délivrance d'un « permis d'intervention » et éventuellement d'un « permis de feu » et en respectant une consigne particulière

Le « permis d'intervention » et éventuellement le « permis de feu » et la consigne particulière doivent être établis et visés par l'exploitant ou une personne qu'il aura nommément désignée. Lorsque les travaux sont effectués par une entreprise extérieure, le « permis d'intervention » et éventuellement le « permis de feu » et la consigne particulière doivent être signés par l'exploitant et l'entreprise extérieure ou les personnes qu'ils auront nommément désignées.

Article 7.4.6.1. Contenu du permis de travail, de feu

Le permis rappelle notamment :

- les motivations ayant conduit à sa délivrance ;
- la durée de validité ;
- la nature des dangers ;
- le type de matériel pouvant être utilisé ;
- les mesures de prévention à prendre, notamment les vérifications d'atmosphère, les risques d'incendie et d'explosion, la mise en sécurité des installations ;
- les moyens de protection à mettre en œuvre notamment les protections individuelles, les moyens de lutte (incendie, etc...) mis à la disposition du personnel effectuant les travaux.

Tous les travaux ou interventions sont précédés, immédiatement avant leur commencement, d'une visite sur les lieux destinée à vérifier le respect des conditions prédéfinies.

A l'issue des travaux et avant la reprise de l'activité, une réception est réalisée par l'exploitant ou son représentant et le représentant de l'éventuelle entreprise extérieure pour vérifier leur bonne exécution et l'évacuation du matériel de chantier : la disposition des installations en configuration normale est vérifiée et attestée.

Certaines interventions prédéfinies, relevant de la maintenance simple et réalisée par le personnel de l'établissement, peuvent faire l'objet d'une procédure simplifiée.

En outre, dans le cas d'intervention sur des équipements importants pour la sécurité, l'exploitant s'assure :

- en préalable aux travaux, que ceux-ci, combinés aux mesures palliatives prévues, n'affectent pas la sécurité des installations ;
- à l'issue des travaux, que la fonction de sécurité assurée par lesdits éléments est intégralement restaurée.

CHAPITRE 7.5 MESURES DE MAITRISE DES RISQUES

ARTICLE 7.5.1. LISTE DES MESURES DE MAITRISE DES RISQUES

L'exploitant rédige, en tenant compte de l'étude de dangers, la liste des mesures de maîtrise des risques. Il identifie à ce titre les équipements, les paramètres, les consignes, les modes opératoires et les formations afin de maîtriser une dérive dans toutes les phases d'exploitation des installations (fonctionnement normal, fonctionnement transitoire, situation accidentelle...) susceptible d'engendrer des conséquences graves pour l'homme et l'environnement

Cette liste est tenue à la disposition de l'inspection des installations classées et fait l'objet d'un suivi rigoureux.

Ces dispositifs sont contrôlés périodiquement et maintenus au niveau de fiabilité décrit dans l'étude de dangers, en état de fonctionnement selon des procédures écrites.

Les opérations de maintenance et de vérification sont enregistrées et archivées.

En cas d'indisponibilité d'un dispositif ou élément d'une mesure de maîtrise des risques, l'installation est arrêtée et mise en sécurité sauf si l'exploitant a défini et mis en place les mesures compensatoires dont il justifie l'efficacité et la disponibilité.

ARTICLE 7.5.2. GESTION DES ANOMALIES ET DEFAILLANCES DE MESURES DE MAITRISE DES RISQUES

Les anomalies et les défaillances des mesures de limitation des risques sont enregistrées et gérées par l'exploitant dans le cadre d'un processus d'amélioration continue selon les principales étapes mentionnées à l'alinéa suivant. Ces anomalies et défaillances doivent :

- être signalées et enregistrées ;
- être hiérarchisées et analysées ;
- et donner lieu, dans les meilleurs délais, à la définition et à la mise en place de parades techniques ou organisationnelles, dont leur application est suivie dans la durée.

L'exploitant tient à la disposition de l'inspection des installations classées un registre dans lequel ces différentes étapes sont consignées.

ARTICLE 7.5.3. DISPOSITIF DE CONDUITE

Le dispositif de conduite des installations est conçu de façon que le personnel concerné ait immédiatement connaissance de toute dérive des paramètres de conduite par rapport aux conditions normales d'exploitation.

Les paramètres importants pour la sécurité des installations sont mesurés, si nécessaire enregistrés en continu et équipés d'alarme.

Le dispositif de conduite des unités est centralisé en salle de contrôle. Sans préjudice de la protection de personnes, la salle de contrôle des unités est protégée contre les effets des accidents survenant dans leur environnement proche, en vue de permettre la mise en sécurité des installations.

ARTICLE 7.5.4. SURVEILLANCE ET DETECTION DES ZONES DE DANGERS

Conformément aux engagements dans l'étude de dangers, et le cas échéant en renforçant son dispositif, l'exploitant met en place un réseau de détecteurs en nombre suffisant avec un report d'alarme en salle de contrôle (poste de supervision du silo).

L'exploitant tient à jour, dans le cadre de son référentiel d'exploitation, la liste de ces détecteurs avec leur fonctionnalité et détermine les opérations d'entretien destinées à maintenir leur efficacité dans le temps.

Les détecteurs fixes déclenchent, en cas de dépassement des seuils prédéterminés :

- des dispositifs d'alarme sonore et/ou visuelle destinés au personnel assurant la surveillance de l'installation ;
- une mise en sécurité de l'installation selon des dispositions spécifiées par l'exploitant.

La remise en service d'une installation arrêtée à la suite d'une détection ne peut être décidée que par une personne déléguée à cet effet, après examen détaillé des installations et analyse de la défaillance ayant provoqué l'alarme.

Article 7.5.4.1. Prévention des risques liés aux appareils de manutention et aux systèmes d'aspiration et de filtration

Les dépoussiéreurs et les dispositifs de transport des produits (élévateurs, transporteur à chaîne, transporteur à bande, transporteur pneumatique) doivent respecter les prescriptions de l'article 7.3.3 [Installations électriques] du présent arrêté.

Ils sont conçus de manière à limiter les émissions de poussières et à éviter les dépôts de poussières.

Les organes mobiles (notamment ceux de la manutention) sont protégés contre la pénétration des poussières, ils sont convenablement lubrifiés et vérifiés périodiquement pour éviter tout risque d'échauffement. Les détecteurs de dysfonctionnement des manutentions définis ci-après ainsi que le bon état des capotages font également l'objet de contrôles périodiques.

En outre, l'exploitant établit un programme d'entretien adapté aux installations et à leur mode de fonctionnement, qui spécifie la nature, la fréquence et la localisation des opérations de contrôle et de maintenance à effectuer par du personnel formé et qualifié en application des dispositions des articles 7.4.2 [Surveillance] et 7.4.5 [Formation] du présent arrêté.

L'exploitant enregistre les travaux réalisés en application de ce programme.

Appareils de manutention

Les roulements et paliers des arbres d'entraînement des élévateurs sont disposés à l'extérieur des jambes.

Les appareils de manutention sont munis des dispositifs suivants visant à éviter tout fonctionnement anormal de ces appareils qui pourraient entraîner un éventuel échauffement des matières organiques présentes :

Equipements	Dispositifs de sécurité
Transporteurs à bandes	<ul style="list-style-type: none"> ▪ Détecteur de surintensité moteur ▪ Contrôleur de rotation ▪ Contrôleurs de déport de bandes ▪ Contrôleur de température des paliers ▪ Bandes non propagatrices de la flamme et antistatiques
Transporteur à chaîne	<ul style="list-style-type: none"> ▪ Détecteur de surintensité moteur ▪ Contrôleur de température des paliers ▪ Détecteurs de bourrage
Elévateurs	<ul style="list-style-type: none"> ▪ Contrôleur de rotation ▪ Contrôleurs de déport de sangles ▪ Sangles non propagatrices de la flamme et antistatiques**
Vis	<ul style="list-style-type: none"> ▪ Détecteur de surintensité moteur
Appareils Nettoyeur, Séparateur	<ul style="list-style-type: none"> ▪ Aspiration des poussières

** En cas de remplacement uniquement

Tous les détecteurs et contrôleurs disposent d'un renvoi en cas de dysfonctionnement avec un arrêt des manutentions en amont.

En ce qui concerne les engins munis de moteurs à combustion interne, des dispositions doivent être prises pour qu'ils présentent des caractéristiques de sécurité suffisantes pour éviter l'incendie et l'explosion.

Les moteurs des extracteurs d'air des cellules de stockage sont à axes déportés de façon à éviter toute chute de matériel à l'intérieur d'une cellule ou les moteurs des extracteurs d'air des cellules de stockage ne sont pas situés à la verticale des cellules de façon à éviter toute chute de matériel à l'intérieur d'une cellule.

Systèmes d'aspiration et de filtration

Les installations de manutention sont asservies au système d'aspiration avec un double asservissement : elles ne démarrent que si le système d'aspiration est en fonctionnement et, en cas d'arrêt du système d'aspiration, le circuit doit immédiatement passer en phase de vidange et s'arrêter une fois la vidange terminée, ou s'arrêter après une éventuelle temporisation adaptée à l'exploitation.

Afin de prévenir les risques d'explosion, les dispositions suivantes sont prises :

- les ventilateurs d'extraction sont placés à l'aval des dispositifs de traitement ;
- les filtres à manches sont protégés par des événements qui débouchent sur l'extérieur et sont équipés d'un système de détection de décrochement ou de percement des manches ou une procédure de contrôle est mise en place, précisant fréquence et enregistrement ;
- le stockage et le traitement des poussières est réalisé à l'extérieur des installations de stockage en vrac de céréales, dans un local dédié situé dans le bâtiment technique et équipé d'une trappe de désenfumage et d'un évènement.

Article 7.5.4.2. Mesures de prévention visant à éviter un auto-échauffement

L'exploitant s'assure que les conditions de stockage des produits (durée de stockage, taux d'humidité...) n'entraînent pas de fermentation risquant de provoquer des dégagements de gaz inflammables.

La température des produits stockés susceptibles de fermenter est contrôlée par des systèmes de surveillance appropriés et adaptés aux silos.

Les cellules de stockages sont équipées de sondes thermométriques adaptées à la configuration des silos.

Les relevés de température sont réalisés à une fréquence définie par l'exploitant dans les consignes d'exploitation. Ils donnent lieu à un enregistrement.

Lors des opérations de ventilation des céréales, la vitesse à la surface du produit est telle qu'elle évite l'entraînement des poussières.

Le rejet à l'atmosphère de l'air utilisé pour l'aération ou la ventilation des cellules ne peut se faire que sous réserve du respect des caractéristiques minimales de concentration en poussières énoncées à l'article 3.2.4 [Émissions de poussières] du présent arrêté.

Les procédures d'intervention de l'exploitant, en cas de phénomènes d'auto-échauffement, sont rédigées et communiquées aux services de secours.

Il est remédié à toute infiltration d'eau susceptible d'être à l'origine de phénomènes d'auto échauffement des produits stockés dans les délais les plus brefs.

ARTICLE 7.5.5. NETTOYAGE

Tous les silos ainsi que les bâtiments ou locaux occupés par du personnel sont débarrassés régulièrement des poussières recouvrant le sol, les parois, les chemins de câbles, les gaines, les canalisations, les appareils et les équipements et toutes les surfaces susceptibles d'en accumuler.

La fréquence des nettoyages est fixée par l'exploitant et précisée dans les procédures d'exploitation. Ces opérations font l'objet d'un enregistrement tenu à la disposition de l'inspection des installations classées.

Le nettoyage est réalisé à l'aide d'aspirateurs ou de centrales d'aspiration. Ces appareils doivent présenter toutes les caractéristiques de sécurité nécessaires pour éviter l'incendie et l'explosion.

Le recours à d'autres dispositifs de nettoyage doit faire l'objet de consignes particulières visant à limiter l'envol des poussières.

La quantité de poussières fines déposées sur les sols ne doit pas être supérieure à 50 g/m². Des dispositifs permettant le contrôle de l'empoussièrément sont mis en place. Des témoins sur le sol (croix peintes...) peuvent servir de repère pour évaluer le niveau d'empoussièrément.

Les zones du silo dans lesquelles la présence de poussière est régulière (stockage des poussières par exemple) sont identifiées par l'exploitant. Le caractère suffisant des mesures de sécurité associées à ces zones doit être justifié par l'exploitant.

ARTICLE 7.5.6. MESURES DE PROTECTION CONTRE LES EXPLOSIONS

L'exploitant met en place les mesures de protection adaptées aux silos et aux produits permettant de limiter les effets d'une explosion et d'en empêcher sa propagation, sans préjudice des dispositions du code du travail. Il assure le maintien dans le temps de leurs performances.

Article 7.5.6.1. Dispositifs de découplage

L'étude de dangers identifie pour l'ensemble des silos les dispositifs de découplage nécessaires afin d'éviter la propagation des éventuelles explosions entre les différents volumes des silos.

Ces dispositifs sont dimensionnés de manière à résister à une explosion primaire débutant dans l'un des volumes adjacents, pour éviter qu'une explosion se transmette d'un sous-ensemble à l'autre.

Des dispositifs de découplage sont mis en place entre les volumes suivants :

SILO BETON	Volume A	Volume B	Nature
	RDC de la tour de manutention	Espace sous cellules	3 Portes – résistance > 100 mbar
	RDC de la tour de manutention	Fosses de déchargement	1 Porte – résistance > 100 mbar
	RDC de la tour de manutention	Fosse pied d'élévateur	Trappe d'accès
	Espace sous cellules	Capacités de stockage	Trappe de fond de cellule ou intercalaire
	Espace sous cellules	As de carreau central	Joint
	Capacités de stockage	Capacités de stockage	Joint – toiture bac acier
	4 ^{ème} étage de la tour de manutention	Silo 1 Malteries Franco-Belges	Rupture de niveau entre le transporteur à bande et le transporteur à chaîne de liaison entre les 2 volumes
	8 ^{ème} étage de la tour de manutention	Elévateur du silo métal	Transporteur à chaîne de liaison entre les 2 volumes

SILO METAL	Volume A	Volume B	Nature
	Fosse élévateur du silo métal	Espace sous cellules	1 Porte – résistance > 100 mbar
	Galerie inférieure	Capacités de stockage	Trappe de ventilation et de reprise
	Capacités de stockage	Capacités de stockage	Transporteur à chaîne d'ensilage
	8 ^{ème} étage de la tour de manutention	Elévateur du silo métal	Transporteur à chaîne de liaison entre les 2 volumes

Lorsque le découplage est assuré par des portes, celles-ci :

- sont maintenues fermées en permanence, hors passage, au moyen de dispositifs mécaniques ;
- doivent s'opposer efficacement à une explosion débutant dans la tour de manutention en s'ouvrant des galeries ou espaces sur ou sous cellules vers les tours de manutention.

L'obligation de maintenir les portes fermées est affichée à proximité et facilement visible par le personnel.

Les capacités de stockage du silo béton sont surmontées d'une couverture en bac acier reposant sur des poutres métalliques. Les capacités de stockage ne communiquent pas entre-elles par le dessus des cellules. Ce silo ne dispose pas de galerie sur cellules : les transporteurs à chaînes sont situés en extérieur, au dessus de la couverture bac acier des capacités de stockage.

Le pied de la tour est également séparé du hall de déchargement par un muret en béton surmonté d'un bardage métallique au niveau duquel la seule ouverture sert au passage de l'extracteur installé en fond de fosse.

Article 7.5.6.2. Moyens techniques permettant de limiter la pression liée à l'explosion dans les volumes découplés

L'étude de danger identifie pour l'ensemble des silos les moyens techniques nécessaires afin de limiter la pression liée à l'explosion dans les différents volumes.

Des surfaces soufflables sont mises en place au niveau des volumes suivants :

Volume du silo béton	Surface requise	Surface existante	Nature
Espace sous cellules	41,6 m ² / 100 mbar	41,6 m ² / 100 mbar	Vitrages, parpaings, plaques et portes métalliques
RDC de la tour de manutention	24,7 m ² / 100 mbar	> 100 m ² / 100 mbar	Bardages acier et translucides
1 ^{er} étage de la tour de manutention	21,1 m ² / 100 mbar	> 80 m ² / 100 mbar	Bardages acier et translucides
2 ^{ème} étage de la tour de manutention	26,1 m ² / 50 mbar	46,8 m ² / 50 mbar	Bardages translucides
3 ^{ème} étage de la tour de manutention	17,3 m ² / 100 mbar	72 m ² / 100 mbar	Bacs acier et translucides
4 ^{ème} étage de la tour de manutention	28,5 m ² / 50 mbar	46 m ² / 50 mbar	Bardages acier et translucides
5 ^{ème} étage de la tour de manutention	10,9 m ² / 50 mbar	36 m ² / 50 mbar	Bardages translucides
6 ^{ème} étage de la tour de manutention	5,8 m ² / 50 mbar	17,6 m ² / 50 mbar	Bardages translucides
7 ^{ème} étage de la tour de manutention	5,7 m ² / 50 mbar	16,8 m ² / 50 mbar	Bardages translucides
8 ^{ème} étage de la tour de manutention	5,7 m ² / 50 mbar	22,2 m ² / 50 mbar	Bardages translucides
Cellules	60 m ² / 100 mbar	60 m ² / 100 mbar	Bac acier
As de carreau	15,5 m ² / 100 mbar	16 m ² / 100 mbar	Bac acier

La tour de manutention du silo béton est composée d'éléments légers faisant office d'évent (bac et bardages acier et translucides, sur trois façades). La quasi totalité des étages de cette tour sont indépendants les uns des autres, séparés par des planchers métalliques. Seuls les 2^{ème} et 3^{ème} ainsi que les 4^{ème}, 5^{ème} et 6^{ème} étages sont en communication, les planchers de séparation n'étant que partiels. L'escalier desservant les différents niveaux est extérieur à la tour.

Volume du silo métal	Surface requise	Surface existante	Nature
Galerie sous cellules	10,5 m ² / 100 mbar	10,4 m ² / 100 mbar	2 portes métalliques
Cellules	189,1 m ² / 100 mbar	360 m ² / 100 mbar	Bac acier
Fosse de l'élévateur	7,3 m ² / 100 mbar	8 m ² / 100 mbar	Plaque métallique

La tour d'élévation du silo métal est composée d'une structure métallique ouverte, installée en extérieur et doté d'un élévateur à godets. Le silo métal ne comporte pas de galerie sur cellules : l'alimentation des cellules est assurée à partir d'un transporteur à chaîne de distribution aérien, implanté également en extérieur.

ARTICLE 7.5.7. UTILITES DESTINEES A L'EXPLOITATION DES INSTALLATIONS

L'exploitant assure en permanence la fourniture ou la disponibilité des utilités qui permettent aux installations de fonctionner dans leur domaine de sécurité ou alimentent les équipements importants concourant à la mise en sécurité ou à l'arrêt d'urgence des installations.

CHAPITRE 7.6 PREVENTION DES POLLUTIONS ACCIDENTELLES

ARTICLE 7.6.1. ORGANISATION DE L'ETABLISSEMENT

Une consigne écrite doit préciser les vérifications à effectuer, en particulier pour s'assurer périodiquement de l'étanchéité des dispositifs de rétention, préalablement à toute remise en service après arrêt d'exploitation, et plus généralement aussi souvent que le justifient les conditions d'exploitation.

ARTICLE 7.6.2. ETIQUETAGE DES SUBSTANCES ET PREPARATIONS DANGEREUSES

Les fûts, réservoirs et autres emballages, les récipients fixes de stockage de produits dangereux d'un volume supérieur à 800 litres portent de manière très lisible la dénomination exacte de leur contenu, le numéro et le symbole de danger défini dans la réglementation relative à l'étiquetage des substances et préparations chimiques dangereuses.

ARTICLE 7.6.3. RETENTIONS

Tout stockage fixe ou temporaire d'un liquide susceptible de créer une pollution des eaux ou des sols est associé à une capacité de rétention dont le volume est au moins égal à la plus grande des deux valeurs suivantes :

- 100 % de la capacité du plus grand réservoir ;
- 50 % de la capacité des réservoirs associés.

Cette disposition n'est pas applicable aux bassins de traitement des eaux résiduaires.

Pour les stockages de récipients de capacité unitaire inférieure ou égale à 250 litres, la capacité de rétention est au moins égale à :

- dans le cas de liquides inflammables, à l'exception des lubrifiants, 50 % de la capacité totale des fûts ;
- dans les autres cas, 20 % de la capacité totale des fûts ;
- dans tous les cas, 800 litres minimum ou égale à la capacité totale lorsque celle-ci est inférieure à 800 litres.

La capacité de rétention est étanche aux produits qu'elle pourrait contenir, résiste à l'action physique et chimique des fluides et peut être contrôlée à tout moment. Il en est de même pour son éventuel dispositif d'obturation qui est maintenu fermé en permanence.

Les déchets et résidus produits considérés comme des substances ou préparations dangereuses sont stockés, avant leur revalorisation ou leur élimination, dans des conditions ne présentant pas de risques de pollution (prévention d'un lessivage par les eaux météoriques, d'une pollution des eaux superficielles et souterraines, des envols et des odeurs) pour les populations avoisinantes et l'environnement.

Les stockages temporaires, avant recyclage ou élimination des déchets spéciaux considérés comme des substances ou préparations dangereuses, sont réalisés sur des cuvettes de rétention étanches et aménagées pour la récupération des eaux météoriques.

ARTICLE 7.6.4. RESERVOIRS

L'étanchéité du (ou des) réservoir(s) associé(s) à la rétention doit pouvoir être contrôlée à tout moment.

Les matériaux utilisés doivent être adaptés aux produits utilisés de manière, en particulier, à éviter toute réaction parasite dangereuse. Les réservoirs non mobiles sont, de manière directe ou indirecte, ancrés au sol de façon à résister au moins à la poussée d'Archimède.

ARTICLE 7.6.5. REGLES DE GESTION DES STOCKAGES EN RETENTION

Les réservoirs ou récipients contenant des produits incompatibles ne sont pas associés à une même rétention.

Le stockage des liquides inflammables, ainsi que des autres produits, toxiques, corrosifs ou dangereux pour l'environnement, n'est autorisé sous le niveau du sol que dans des réservoirs installés en fosse maçonnée ou assimilés, et pour les liquides inflammables dans le respect des dispositions du présent arrêté.

L'exploitant veille à ce que les volumes potentiels de rétention restent disponibles en permanence. A cet effet, l'évacuation des eaux pluviales respecte les dispositions du présent arrêté.

ARTICLE 7.6.6. STOCKAGE SUR LES LIEUX D'EMPLOI

Les matières premières, produits intermédiaires et produits finis considérés comme des substances ou des préparations dangereuses sont limités en quantité stockée et utilisée dans les ateliers au minimum technique permettant leur fonctionnement normal.

ARTICLE 7.6.7. TRANSPORTS - CHARGEMENTS - DECHARGEMENTS

Les aires de chargement et de déchargement de véhicules citernes sont étanches et reliées à des rétentions dimensionnées selon les règles de l'art. Des zones adéquates sont aménagées pour le stationnement en sécurité des véhicules de transport de matières dangereuses, en attente de chargement ou de déchargement.

Le transport des produits à l'intérieur de l'établissement est effectué avec les précautions nécessaires pour éviter le renversement accidentel des emballages (arrimage des fûts...).

En particulier, les transferts de produits dangereux à l'aide de réservoirs mobiles s'effectuent suivant des parcours bien déterminés et font l'objet de consignes particulières.

Le stockage et la manipulation de produits dangereux ou polluants, solides ou liquides (ou liquéfiés) sont effectués sur des aires étanches et aménagées pour la récupération des fuites éventuelles.

ARTICLE 7.6.8. ELIMINATION DES SUBSTANCES OU PREPARATIONS DANGEREUSES

L'élimination des substances ou préparations dangereuses récupérées en cas d'accident suit prioritairement la filière déchets la plus appropriée. En tout état de cause, leur éventuelle évacuation vers le milieu naturel s'exécute dans des conditions conformes au présent arrêté.

CHAPITRE 7.7 MOYENS D'INTERVENTION EN CAS D'ACCIDENT ET ORGANISATION DES SECOURS

ARTICLE 7.7.1. DEFINITION GENERALE DES MOYENS

L'établissement est doté de moyens adaptés aux risques à défendre et répartis en fonction de la localisation de ceux-ci conformément à l'étude de dangers.

L'ensemble du système de lutte contre l'incendie fait l'objet d'un plan de sécurité établi par l'exploitant.

Les cellules de stockage des silos béton fermées doivent être équipées afin de permettre leur inertage par gaz en cas d'incendie.

Des piquages avec des raccords compatibles avec ceux utilisés par les pompiers permettent l'introduction du gaz en partie basse des cellules.

L'exploitant doit s'assurer que le délai d'approvisionnement en gaz inertant est compatible avec la cinétique de ce type d'accident.

L'établissement est doté de plusieurs points de repli destinés à protéger le personnel en cas d'accident. Leur emplacement résulte de la prise en compte des scénarii développés dans l'étude des dangers et des différentes conditions météorologiques.

ARTICLE 7.7.2. ENTRETIEN DES MOYENS D'INTERVENTION

Les équipements sont maintenus en bon état, repérés et facilement accessibles.

L'exploitant doit pouvoir justifier auprès de l'inspection des installations classées de l'exécution de ces dispositions. Il doit fixer les conditions de maintenance et les conditions d'essais périodiques de ces matériels.

Les dates, les modalités de ces contrôles et les observations constatées doivent être inscrites sur un registre tenu à la disposition des services de la protection civile, d'incendie et de secours et de l'inspection des installations classées.

ARTICLE 7.7.3. RESSOURCES EN EAU ET MOUSSE

L'exploitant doit disposer de ses propres moyens de lutte contre l'incendie adaptés aux risques à défendre, et au minimum les moyens définis ci-après :

- une réserve d'eau, implantée dans l'emprise de l'établissement LES MALTERIES FRANCO-BELGES, constituée au minimum de 800 m³ d'eau, avec réalimentation à partir du forage de leur site ;
- d'une réserve de sable meuble et sec au niveau du local technique, en quantité adaptée au risque, sans être inférieure à 100 litres et des pelles ;
- d'un hydrant implanté sur le CD 746, au niveau de l'accès au site, délivrant 60 m³/h minimum, sous 1 bar de pression, pendant 2 heures ;
- d'extincteurs adaptés, répartis à l'intérieur des locaux, sur les aires extérieures et les lieux présentant des dangers spécifiques, à proximité des dégagements, bien visibles et facilement accessibles ;
- des agents d'extinction appropriés (émulseurs notamment), disponibles dans un délai compatible avec l'intervention ;
- d'une colonne sèche en matériaux incombustibles, conforme aux normes en vigueur, implantée dans la tour de manutention et desservant chaque étage de celle-ci ;
- d'un moyen permettant d'alerter les services d'incendie et de secours ;
- de plans des locaux facilitant l'intervention des services d'incendie et de secours avec une description des dangers pour chaque local.

L'exploitant s'assure de la disponibilité opérationnelle permanente de la ressource en eau incendie.

Article 7.7.3.1. Réserve incendie complémentaire

La défense extérieure contre l'incendie doit être complétée par la création d'une réserve incendie **d'un volume minimum utilisable de 120 m³** conforme aux dispositions de la circulaire interministérielle n° 465 du 10 décembre 1951 relative à la création et à l'aménagement des points d'eau, implantée en dehors des distances d'ensevelissement définies dans l'étude de dangers et à moins de 150 mètres du risque à défendre.

Cette réserve peut être soit enterrée, soit aérienne. Elle doit répondre aux caractéristiques suivantes :

- en tout temps, l'aire de stationnement des engins d'incendie doit être utilisable (voirie lourde) et non utilisée à d'autres usages ;
- la surface de cette aire doit être de 32 m² par engin d'incendie, (8 mètres par 4 mètres). Une bande de un mètre de large de chaque côté de l'aire de stationnement doit permettre l'évolution des personnels autour de l'engin. La largeur doit être perpendiculaire à l'axe formé par le milieu des demi-raccords et située à 2 mètres des demi-raccords ;
- une pente douce (environ 2 centimètres par mètre) doit permettre d'évacuer l'eau de ruissellement ou de refroidissement ;
- cette aire de stationnement doit être signalée par des pancartes très visibles précisant la destination et en même temps l'interdiction de l'utiliser à tout autre usage que celui auquel elle est destinée ;
- tout point de l'aire de stationnement doit être à au moins une fois et demi la hauteur des capacités de stockage de céréales des silos béton et métal, et en dehors de l'enveloppe liée aux effets de surpression de 50 mbar déterminées dans l'étude de dangers.

Les engins de lutte contre l'incendie et de sauvetage doivent pouvoir accéder à l'aire de mise en aspiration par une voie carrossable répondant aux caractéristiques suivantes :

- largeur de la bande de roulement : 4,00 m ;
- hauteur libre : 3,50 m ;
- virage rayon intérieur : 11,00 m ;
- surlargeur : $S = 15/R$ dans les virages de rayon intérieur à 50 mètres ;
- résistance : stationnement de véhicules de 16 tonnes en charge, 9 tonnes par essieu ;
- résistance au poinçonnement : 80 N/cm² sur une surface maximale de 0,20 m² ;
- pente inférieure : 15 %.

La réserve incendie doit être équipée d'une ligne d'aspiration répondant aux caractéristiques suivantes :

- la crépine doit se situer à 30 cm minimum en dessous de la surface du bassin à son niveau le plus bas.
- les mesures nécessaires doivent être prises pour éviter que des matières quelconques (feuilles, plastique ou autres) ne tombent dans le bassin et obstruent la crépine lors des mises en aspiration :
 - en fond de bassin un puisard récupère les boues ;
 - la crépine se situe à 50 cm minimum du fond de bassin ;
 - la hauteur d'aspiration est de 6 m maximum ;
 - la longueur d'aspiration est de 8 m maximum ;
 - le diamètre de la canalisation est de 100 mm ;
 - l'extrémité de la canalisation, avant le demi-raccord doit reposer sur un point fixe capable de supporter le poids de la canalisation une fois cette dernière en charge ;
 - le demi-raccord (NFE 29572) est de 100 mm et les tenons doivent être horizontaux ;
 - s'il n'est pas possible d'approcher, un ou plusieurs puits d'aspiration doivent être créés et aménagés comme décrit ci-dessus ;
 - les raccords de mise en aspiration sont à 70 cm du sol environ ;
 - le bassin est nettoyé chaque fois que cela le nécessite afin d'éviter d'avoir de l'eau croupie et chargée en diverses matières ;
 - la réserve constituée doit être protégée afin d'éviter que des eaux de ruissellement ou d'extinction ne viennent polluer cette réserve.

Afin d'être efficacement utilisables, cette aire de stationnement et ce bassin doivent être étudiés en commun avec les services d'incendie et secours.

ARTICLE 7.7.4. CONSIGNES DE SECURITE

Sans préjudice des dispositions du code du travail, les modalités d'application des dispositions du présent arrêté sont établies, intégrées dans des procédures générales spécifiques et/ou dans les procédures et instructions de travail, tenues à jour et affichées dans les lieux fréquentés par le personnel. Ces consignes indiquent notamment :

- l'interdiction d'apporter du feu sous une forme quelconque dans les parties de l'installation qui, en raison des caractéristiques qualitatives et quantitatives des matières mises en œuvre, stockées, utilisées ou produites, sont susceptibles d'être à l'origine d'un sinistre pouvant avoir des conséquences directes ou indirectes sur l'environnement, la sécurité publique ou le maintien en sécurité de l'installation ;
- les procédures d'arrêt d'urgence et de mise en sécurité de l'installation (électricité, réseaux de fluides) ;
- les mesures à prendre en cas de fuite sur un récipient ou une canalisation contenant des substances dangereuses et notamment les conditions d'évacuation des déchets et eaux souillées en cas d'épandage accidentel ;
- les moyens d'extinction à utiliser en cas d'incendie ;
- la procédure d'alerte avec les numéros de téléphone du responsable d'intervention de l'établissement, des services d'incendie et de secours, etc... ;
- la procédure permettant, en cas de lutte contre un incendie, d'isoler le site afin de prévenir tout transfert de pollution vers le milieu récepteur.

ARTICLE 7.7.5. CONSIGNES GENERALES D'INTERVENTION

Des procédures d'intervention pour la gestion des situations d'urgence sont rédigées par l'exploitant et communiquées aux services de secours. Elles doivent notamment comporter :

- le plan des installations avec indication :
 - des phénomènes dangereux (incendie, explosion, etc...) susceptibles d'apparaître,
 - les mesures de protection définies à l'article 7.5.6 du présent arrêté,
 - les moyens de lutte contre l'incendie,
 - les dispositifs destinés à faciliter l'intervention des services d'incendie et de secours ;
- les stratégies d'intervention en cas de sinistre ;
- la procédure d'inertage pour les cellules béton fermées ;
- la procédure d'intervention en cas d'auto-échauffement.

Des exercices permettant de vérifier l'application de ces procédures et la gestion des situations d'urgence sont réalisés périodiquement (y compris avec le personnel intérimaire et saisonnier).

Article 7.7.5.1. Système d'alerte interne

Le système d'alerte interne et ses différents scénarii sont définis dans un dossier d'alerte.

Il déclenche les alarmes appropriées (sonores, visuelles et autres moyens de communication) pour alerter sans délai les personnes présentes dans l'établissement sur la nature et l'extension des dangers encourus.

Article 7.7.5.2. Plan d'Opération Interne

La Société SOUFFLET AGRICULTURE établit, en collaboration avec la Société MALTERIES FRANCO-BELGES, un Plan d'Opération Interne (P.O.I.) commun aux deux établissements, sur la base des risques et moyens d'intervention nécessaires analysés pour un certain nombre de scénarii dans les études de dangers de leurs installations.

Le P.O.I. définit les mesures d'organisation, notamment la mise en place d'un poste de commandement et les moyens afférents, les méthodes d'intervention et les moyens nécessaires à mettre en œuvre en cas d'accident en vue de protéger le personnel des deux établissements, les populations et l'environnement.

Il est homogène avec la nature et les enveloppes des différents phénomènes dangereux envisagés dans les études de dangers des deux établissements.

Un exemplaire du P.O.I. doit être disponible en permanence sur l'emplacement prévu pour y installer le poste de commandement.

Le Comité d'Hygiène, de Sécurité et des Conditions de Travail (C.H.S.C.T.) est consulté par l'industriel sur la teneur du P.O.I. ; l'avis du C.H.S.C.T. est transmis au Préfet.

Le P.O.I. est remis à jour tous les cinq ans, ainsi qu'à chaque modification notable et en particulier avant la mise en service de toute nouvelle installation ayant modifié les risques existants.

Le POI et les modifications notables successives sont transmis à l'inspection des installations classées et au service départemental d'incendie et de secours.

Le Préfet peut demander la modification des dispositions envisagées par l'exploitant dans le projet de P.O.I.

Des exercices réguliers sont réalisés pour tester le P.O.I.. Ces exercices doivent avoir lieu régulièrement et en tout état de cause au moins une fois tous les trois ans, et après chaque changement important des installations ou de l'organisation.

L'inspection des installations classées est informée de la date retenue pour chaque exercice. Le compte rendu, accompagné si nécessaire d'un plan d'actions, est tenu à la disposition de l'inspection des installations classées.

Article 7.7.5.3. Inertage

Une procédure d'intervention accompagne la mise en œuvre de ces dispositifs en précisant notamment la localisation et les caractéristiques du système mis en place.

Sont également mentionnées dans cette procédure :

- les consignes à suivre pour disposer de gaz inerte, notamment en distinguant les différents types de feux (de surface ou à cœur de cellules) ;
- le délai probable d'approvisionnement en gaz inerte ;
- les coordonnées des sociétés susceptibles de délivrer ce gaz. Celles-ci doivent être disponibles à tout moment, sur le site ou au siège social de l'entreprise, et mises à jour aussi souvent que nécessaire.

L'ensemble des moyens d'inertage doit faire l'objet d'une organisation permettant d'en assurer leur caractère opérationnel en permanence.

ARTICLE 7.7.6. PROTECTION DES MILIEUX RECEPTEURS

Bassin de confinement et bassin d'orage

Les réseaux de collecte des eaux pluviales, susceptibles de recueillir l'ensemble des eaux polluées lors d'un accident ou d'un incendie (y compris les eaux d'extinction), sont raccordés au bassin primaire, étanche aux produits collectés et d'une capacité minimum de 180 m³, avant rejet vers le milieu naturel. La vidange suit les principes imposés par l'article 4.3.10 du présent arrêté traitant des eaux pluviales susceptibles d'être polluées.

Ce bassin est maintenu en temps normal au niveau permettant une pleine capacité d'utilisation. Les organes de commande nécessaires à sa mise en service doivent pouvoir être actionnés en toute circonstance.

TITRE 8 – SURVEILLANCE DES EMISSIONS ET DE LEURS EFFETS

CHAPITRE 8.1 PROGRAMME D'AUTO-SURVEILLANCE

ARTICLE 8.1.1. PRINCIPE ET OBJECTIFS DU PROGRAMME D'AUTO-SURVEILLANCE

Afin de maîtriser les émissions de ses installations et de suivre leurs effets sur l'environnement, l'exploitant définit et met en œuvre sous sa responsabilité un programme de surveillance de ses émissions et de leurs effets dit programme d'auto-surveillance. L'exploitant adapte et actualise la nature et la fréquence de cette surveillance pour tenir compte des évolutions de ses installations, de leurs performances par rapport aux obligations réglementaires, et de leurs effets sur l'environnement.

L'exploitant décrit dans un document tenu à la disposition de l'inspection des installations classées les modalités de mesures et de mise en œuvre de son programme de surveillance, y compris les modalités de transmission à l'inspection des installations classées.

Les articles suivants définissent le contenu minimum de ce programme en terme de nature de mesure, de paramètres et de fréquence pour les différentes émissions et pour la surveillance des effets sur l'environnement, ainsi que de fréquence de transmission des données d'auto-surveillance.

CHAPITRE 8.2 MODALITES D'EXERCICE ET CONTENU DE L'AUTO-SURVEILLANCE

ARTICLE 8.2.1. AUTO-SURVEILLANCE DES EMISSIONS ATMOSPHERIQUES

Article 8.2.1.1. Auto surveillance des rejets atmosphériques

Auto-surveillance par la mesure des émissions canalisées ou diffuses

Les mesures portent sur les rejets de poussières en sortie du filtre manche du système d'aspiration centralisée des installations de stockage en vrac de céréales.

Article 8.2.1.2. Mesure de l'impact des rejets atmosphériques sur l'environnement

L'exploitant doit assurer une surveillance de la qualité de l'air sur les paramètres suivants :

Paramètres	Fréquence	Méthode de mesure
Poussières	Triennale	NF X 44 052

ARTICLE 8.2.2. RELEVÉ DES PRELEVEMENTS D'EAU

Les installations de prélèvement d'eau sont munies d'un dispositif de mesure totalisateur.

Ce dispositif est relevé mensuellement. Les résultats sont portés sur un registre, éventuellement informatisé.

ARTICLE 8.2.3. AUTO-SURVEILLANCE DES EAUX PLUVIALES

Fréquences et modalités de l'auto-surveillance de la qualité des rejets

Les dispositions minimum suivantes sont mises en œuvre :

Paramètres	Auto-surveillance assurée par l'exploitant	
	Type de suivi	Méthode d'analyse
Eaux pluviales issues du rejet vers le milieu récepteur : N° 1 (cf. repérage du rejet sous l'article 4.3.5 du présent arrêté)		
pH	Ponctuel – annuel	NF T 90 008
DCO	Ponctuel – annuel	NF T 90 101
DBO ₅	Ponctuel – annuel	NF T 90 103
MES	Ponctuel – annuel	NF EN 872
Hydrocarbures totaux	Ponctuel – annuel	NF T 90 114

ARTICLE 8.2.4. AUTO-SURVEILLANCE DES DECHETS

Article 8.2.4.1. Analyse et transmission des résultats d'auto-surveillance des déchets

Conformément aux dispositions des articles R. 541-42 à R. 541-48 du code de l'environnement relatifs au contrôle des circuits de traitement des déchets, l'exploitant tient à jour un registre chronologique de la production et de l'expédition des déchets dangereux.

ARTICLE 8.2.5. AUTO-SURVEILLANCE DES NIVEAUX SONORES

Article 8.2.5.1. Mesures périodiques

Une mesure de la situation acoustique est effectuée tous les trois ans, par un organisme ou une personne qualifiée dont le choix est communiqué préalablement à l'inspection des installations classées.

Ce contrôle est effectué durant une période d'activité intense (campagne de collecte de céréales), par référence au plan annexé au présent arrêté, indépendamment des contrôles ultérieurs que l'Inspecteur des installations classées peut demander.

CHAPITRE 8.3 SUIVI, INTERPRETATION ET DIFFUSION DES RESULTATS

ARTICLE 8.3.1. ACTIONS CORRECTIVES

L'exploitant suit les résultats des mesures qu'il réalise en application du chapitre 8.2 du présent arrêté, notamment celles de son programme d'auto-surveillance, les analyse et les interprète. Il prend, le cas échéant, les actions correctives appropriées lorsque des résultats font présager des risques ou inconvénients pour l'environnement ou d'écart par rapport au respect des valeurs réglementaires relatives aux émissions de ses installations ou de leurs effets sur l'environnement.

ARTICLE 8.3.2. ANALYSE ET TRANSMISSION DES RESULTATS DE L'AUTO-SURVEILLANCE

Sans préjudice des dispositions de l'article R. 512-69 du code de l'environnement, l'exploitant établit avant la fin de chaque année calendaire un rapport de synthèse relatif aux résultats des mesures et analyses imposées par le présent arrêté et définies dans son programme d'auto-surveillance.

Ce rapport traite au minimum de l'interprétation des résultats de l'année en cours (en particulier cause et ampleur des écarts), des modifications éventuelles du programme d'auto-surveillance et des actions correctives mises en œuvre ou prévues (sur l'outil de production, de traitement des effluents, la maintenance...) ainsi que de leur efficacité.

Il est tenu à la disposition permanente de l'inspection des installations classées pendant une durée de dix ans.

L'inspection des installations classées peut, en outre, demander la transmission périodique de ces rapports ou d'éléments relatifs au suivi et à la maîtrise de certains paramètres, ou d'un rapport annuel.

ARTICLE 8.3.3. TRANSMISSION DES RESULTATS DE L'AUTO-SURVEILLANCE DES DECHETS

Les justificatifs évoqués à l'article 8.2.5 du présent arrêté doivent être conservés cinq ans.

ARTICLE 8.3.4. ANALYSE ET TRANSMISSION DES RESULTATS DES MESURES DE NIVEAUX SONORES

Les résultats des mesures réalisées en application du chapitre 8.2 du présent arrêté sont transmis au Préfet dans le mois qui suit leur réception, avec les commentaires et propositions éventuelles d'amélioration.

TITRE 9 – APPLICATION

CHAPITRE 9.1 ECHEANCES

Les prescriptions du présent arrêté sont applicables dès sa notification, à l'exception des dispositions suivantes :

Article	Objet	Echéance
1.6.2 1^{er} alinéa	L'exploitant transmet à l'inspection, sous format informatique, une synthèse de l'ensemble des phénomènes dangereux susceptibles d'être générés par les silos béton et métal associés à leurs équipements, caractérisés en probabilité et distances d'effets.	Trois mois à compter de la notification du présent arrêté
6.2.4	Etude bruits et mesures de la situation acoustique.	Six mois à compter de la date de mise en service de l'extension
7.7.5.2	Mise en place d'un P.O.I. commun aux établissements SOUFFLET AGRICULTURE et MALTERIES FRANCO-BELGES du groupe SOUFFLET.	Six mois à compter de la notification du présent arrêté
8.1	Elaboration du document, tenu à la disposition de l'inspection des installations classées, relatif aux modalités de mesures et de mise en œuvre du programme de surveillance de l'ensemble des émissions de l'établissement.	Trois mois à compter de la notification du présent arrêté

CHAPITRE 9.2 HYGIENE ET SECURITE DES TRAVAILLEURS

L'exploitant doit se conformer strictement aux dispositions édictées par le livre II (partie législative et réglementaire) du code du travail et aux textes pris pour son application dans l'intérêt de l'hygiène et la sécurité des travailleurs.

CHAPITRE 9.3 SANCTIONS ADMINISTRATIVES

Faute par l'exploitant de se conformer aux prescriptions fixées par le présent arrêté et à celles qui lui seraient imposées par la suite, le Préfet du Loiret pourra, après mise en demeure, faire application, indépendamment des poursuites pénales prévues à l'article L. 514-11 du code de l'environnement, des sanctions administratives prévues à l'article L. 514-1 de ce même code :

- soit faire procéder d'office, aux frais de l'exploitant, à l'exécution des mesures prescrites ;
- soit obliger l'exploitant à consigner entre les mains d'un comptable public une somme répondant du montant des travaux à réaliser, laquelle sera restituée à l'exploitant au fur et à mesure de l'exécution des travaux ;
- soit suspendre par arrêté, après avis du Conseil Départemental de l'Environnement et des Risques Sanitaires et Technologiques, le fonctionnement de l'installation.

CHAPITRE 9.4 SINISTRE

Si l'installation se trouve momentanément hors d'usage par suite d'un incendie, d'une explosion ou de tout autre accident résultant de l'exploitation, le Préfet du Loiret peut décider que la remise en service soit subordonnée, selon le cas, à une nouvelle autorisation.

CHAPITRE 9.5 INFORMATION DES TIERS

Conformément aux dispositions édictées par l'article R. 512-39 du code de l'environnement, en vue de l'information des tiers :

- une copie du présent arrêté est déposée à la mairie de PITHIVIERS LE VIEIL et peut y être consultée ;
- un extrait de cet arrêté est affiché, pendant une durée minimum d'un mois, à la mairie de PITHIVIERS LE VIEIL ; un procès-verbal de l'accomplissement de ces formalités est dressé par les soins du Maire, et est ensuite transmis à la préfecture du Loiret, Direction Départementale de la Protection des Populations, Service de la Sécurité de l'Environnement Industriel, 181 rue de Bourgogne, 45042 ORLEANS CEDEX 1 ;

- le même extrait est publié sur le site internet de la préfecture du Loiret pour une durée identique ;
- le même extrait est affiché en permanence, de façon visible dans l'installation, par les soins de l'exploitant ;
- un avis est inséré, par les soins du Préfet du Loiret et aux frais de l'exploitant, dans deux journaux locaux ou régionaux, diffusés dans le département du Loiret.

CHAPITRE 9.6 EXECUTION

Le Secrétaire Général de la préfecture du Loiret, le Sous-Préfet de PITHIVIERS, le Maire de PITHIVIERS LE VIEIL et l'Inspecteur des installations classées, de la Direction Régionale de l'Environnement, de l'Aménagement et du Logement, sont chargés, chacun en ce qui le concerne, de l'exécution du présent arrêté.

FAIT A ORLEANS, LE 29 MAI 2012

**Le Préfet,
Pour le Préfet,
Le Secrétaire Général,**


Antoine GUERIN

Liste des articles

TITRE 1 – PORTEE DE L'AUTORISATION ET CONDITIONS GENERALES	4
CHAPITRE 1.1 BENEFICIAIRE ET PORTEE DE L'AUTORISATION	4
CHAPITRE 1.2 NATURE DES INSTALLATIONS.....	5
CHAPITRE 1.3 CONFORMITE AU DOSSIER DE DEMANDE D'AUTORISATION.....	7
CHAPITRE 1.4 DUREE DE L'AUTORISATION.....	7
CHAPITRE 1.5 PERIMETRE D'ELOIGNEMENT	7
CHAPITRE 1.6 MODIFICATIONS ET CESSATION D'ACTIVITE.....	8
CHAPITRE 1.7 ARRETES ET INSTRUCTIONS APPLICABLES.....	10
CHAPITRE 1.8 RESPECT DES AUTRES LEGISLATIONS ET REGLEMENTATIONS.....	10
TITRE 2 – GESTION DE L'ETABLISSEMENT	10
CHAPITRE 2.1 EXPLOITATION DES INSTALLATIONS	10
CHAPITRE 2.2 RESERVES DE PRODUITS OU MATIERES CONSOMMABLES	11
CHAPITRE 2.3 INTEGRATION DANS LE PAYSAGE	11
CHAPITRE 2.4 DANGER OU NUISANCES NON PREVENUS.....	11
CHAPITRE 2.5 INCIDENTS OU ACCIDENTS	11
CHAPITRE 2.6 RECAPITULATIF DES DOCUMENTS TENUS A LA DISPOSITION DE L'INSPECTION	12
CHAPITRE 2.7 RECAPITULATIF DES DOCUMENTS A TRANSMETTRE	12
TITRE 3 – PREVENTION DE LA POLLUTION ATMOSPHERIQUE	12
CHAPITRE 3.1 CONCEPTION DES INSTALLATIONS	12
CHAPITRE 3.2 CONDITIONS DE REJET.....	14
TITRE 4 – PROTECTION DES RESSOURCES EN EAUX ET DES MILIEUX AQUATIQUES	15
CHAPITRE 4.1 PRELEVEMENTS ET CONSOMMATIONS D'EAU	15
CHAPITRE 4.2 COLLECTE DES EFFLUENTS LIQUIDES	16
CHAPITRE 4.3 TYPES D'EFFLUENTS, LEURS OUVRAGES D'EPURATION ET LEURS CARACTERISTIQUES DE REJET AU MILIEU.....	16
TITRE 5 – DECHETS.....	19
CHAPITRE 5.1 PRINCIPES DE GESTION.....	19
TITRE 6 – PREVENTION DES NUISANCES SONORES ET DES VIBRATIONS	20
CHAPITRE 6.1 DISPOSITIONS GENERALES	20
CHAPITRE 6.2 NIVEAUX ACOUSTIQUES.....	21
CHAPITRE 6.3 VIBRATIONS.....	21
TITRE 7 – PREVENTION DES RISQUES TECHNOLOGIQUES.....	22
CHAPITRE 7.1 PRINCIPES DIRECTEURS.....	22
CHAPITRE 7.2 CARACTERISATION DES RISQUES.....	22
CHAPITRE 7.3 INFRASTRUCTURES ET INSTALLATIONS	22
CHAPITRE 7.4 GESTION DES OPERATIONS PORTANT SUR DES SUBSTANCES DANGEREUSES.....	25
CHAPITRE 7.5 MESURES DE MAITRISE DES RISQUES.....	27
CHAPITRE 7.6 PREVENTION DES POLLUTIONS ACCIDENTELLES.....	32
CHAPITRE 7.7 MOYENS D'INTERVENTION EN CAS D'ACCIDENT ET ORGANISATION DES SECOURS.....	33
TITRE 8 – SURVEILLANCE DES EMISSIONS ET DE LEURS EFFETS.....	37
CHAPITRE 8.1 PROGRAMME D'AUTO-SURVEILLANCE	37
CHAPITRE 8.2 MODALITES D'EXERCICE ET CONTENU DE L'AUTO-SURVEILLANCE.....	37
CHAPITRE 8.3 SUIVI, INTERPRETATION ET DIFFUSION DES RESULTATS	38
TITRE 9 – APPLICATION.....	39
CHAPITRE 9.1 ECHEANCES	39
CHAPITRE 9.2 HYGIENE ET SECURITE DES TRAVAILLEURS.....	39
CHAPITRE 9.3 SANCTIONS ADMINISTRATIVES.....	39
CHAPITRE 9.4 SINISTRE	39
CHAPITRE 9.5 INFORMATION DES TIERS.....	39
CHAPITRE 9.6 EXECUTION.....	40
VOIES ET DELAIS DE RECOURS	42

VOIES ET DELAIS DE RECOURS

A - Recours administratifs

L'exploitant peut présenter, dans un délai de deux mois à compter de la notification du présent arrêté :

- un recours gracieux, adressé à M. le Préfet du Loiret, 181 rue de Bourgogne, 45042 ORLEANS CEDEX 1,
- un recours hiérarchique, adressé à Mme la Ministre de l'Ecologie, du Développement Durable, des Transports et du Logement, Direction Générale de la Prévention des Risques, Arche de La Défense, Paroi Nord, 92055 LA DEFENSE CEDEX.

Le silence gardé par l'administration pendant plus de deux mois sur la demande de recours gracieux ou hiérarchique emporte décision implicite de rejet de cette demande, conformément à l'article R. 421-2 du code de justice administrative.

L'exercice d'un recours administratif ne suspend pas le délai fixé pour la saisine du Tribunal Administratif.

B - Recours contentieux

Le présent arrêté est soumis à un contentieux de pleine juridiction.

Il peut être déféré au Tribunal Administratif d'Orléans, 28 rue de la Bretonnerie, 45057 ORLEANS CEDEX 1 :

- par l'exploitant, dans un délai de deux mois à compter de la notification du présent arrêté,
- par les tiers, personnes physiques ou morales, les communes intéressées ou leurs groupements, en raison des inconvénients ou des dangers que le fonctionnement de l'installation présente pour les intérêts visés aux articles L. 211.1 et L. 511.1 du code de l'environnement, dans un délai d'un an à compter de la publication ou de l'affichage dudit acte, ce délai étant le cas échéant, prolongé jusqu'à l'expiration d'une période de six mois après suivant la mise en service de l'installation.

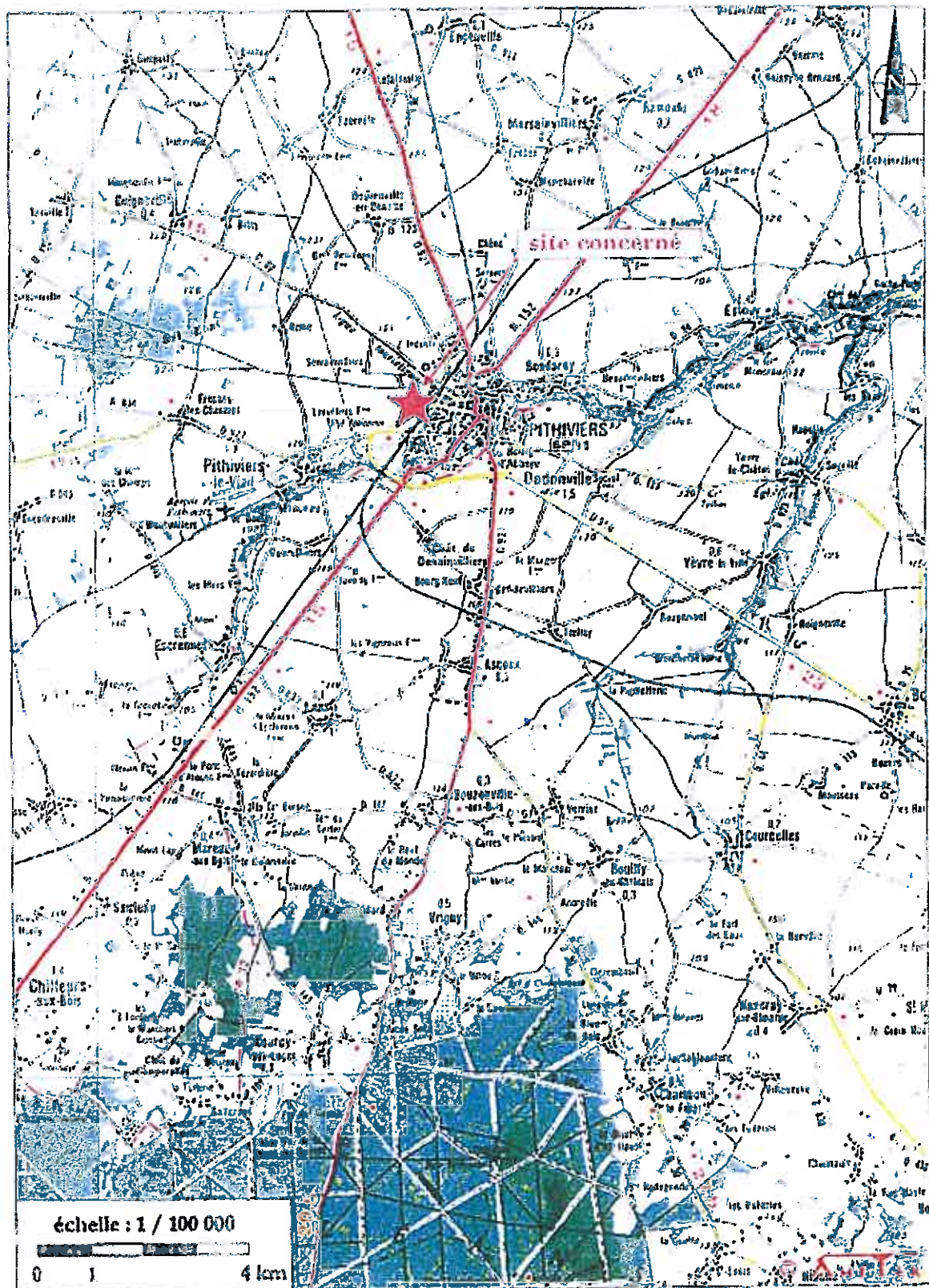
Les tiers qui n'ont acquis ou pris à bail des immeubles ou n'ont élevé des constructions dans le voisinage d'une installation classée que postérieurement à l'affichage ou à la publication de l'acte portant autorisation ou enregistrement de cette installation ou atténuant les prescriptions primitives ne sont pas recevables à déférer ledit arrêté à la juridiction administrative.

Tout recours doit être adressé en recommandé avec accusé-réception.

Conformément à l'article 1635 bis Q du code général des impôts, une contribution pour l'aide juridique de 35 euros devra être acquittée lors de l'introduction de l'instance, sauf dans les cas prévus au § III de l'article précité, sous peine d'irrecevabilité de la requête présentée devant le Tribunal Administratif.

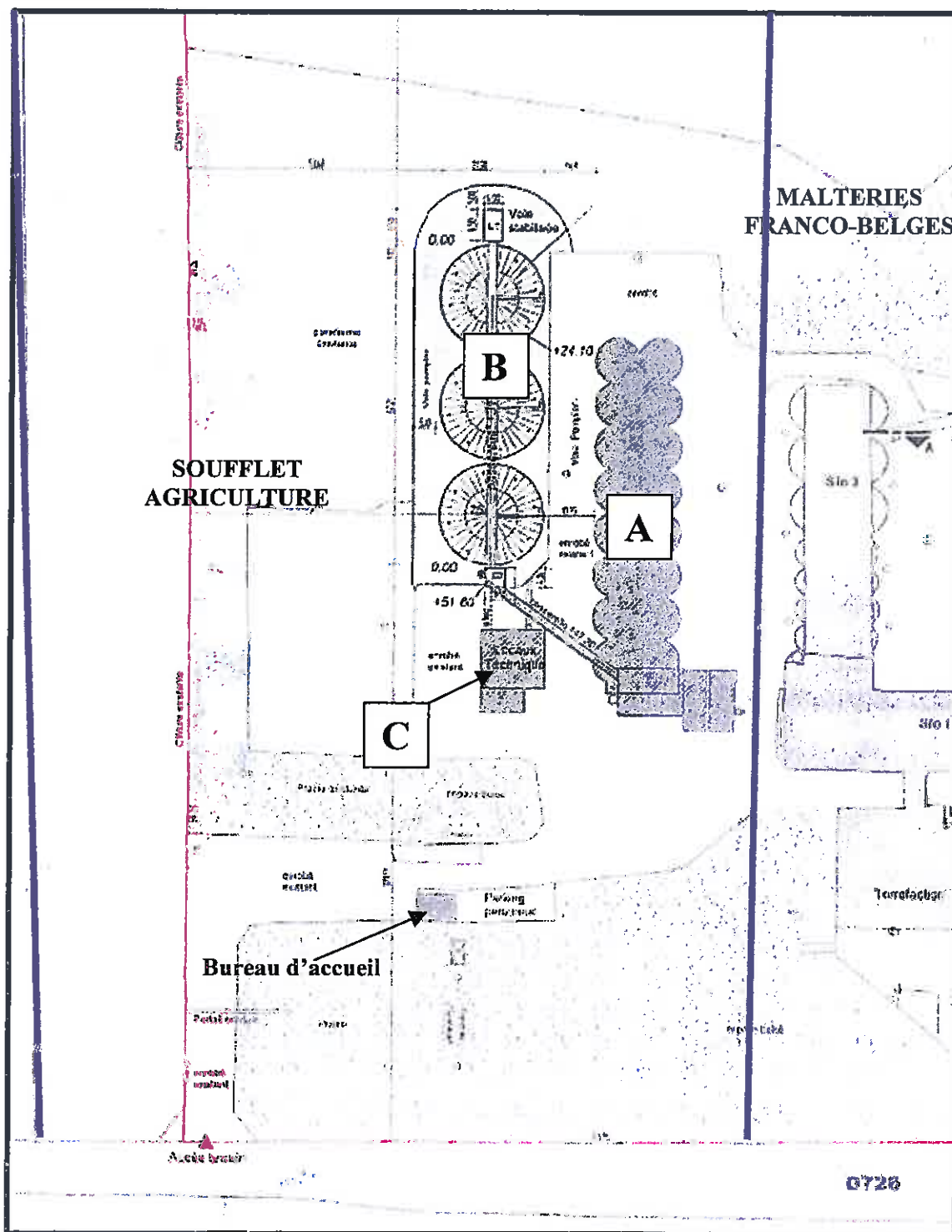
Annexe 1

CARTE DE SITUATION GÉOGRAPHIQUE



Annexe 2

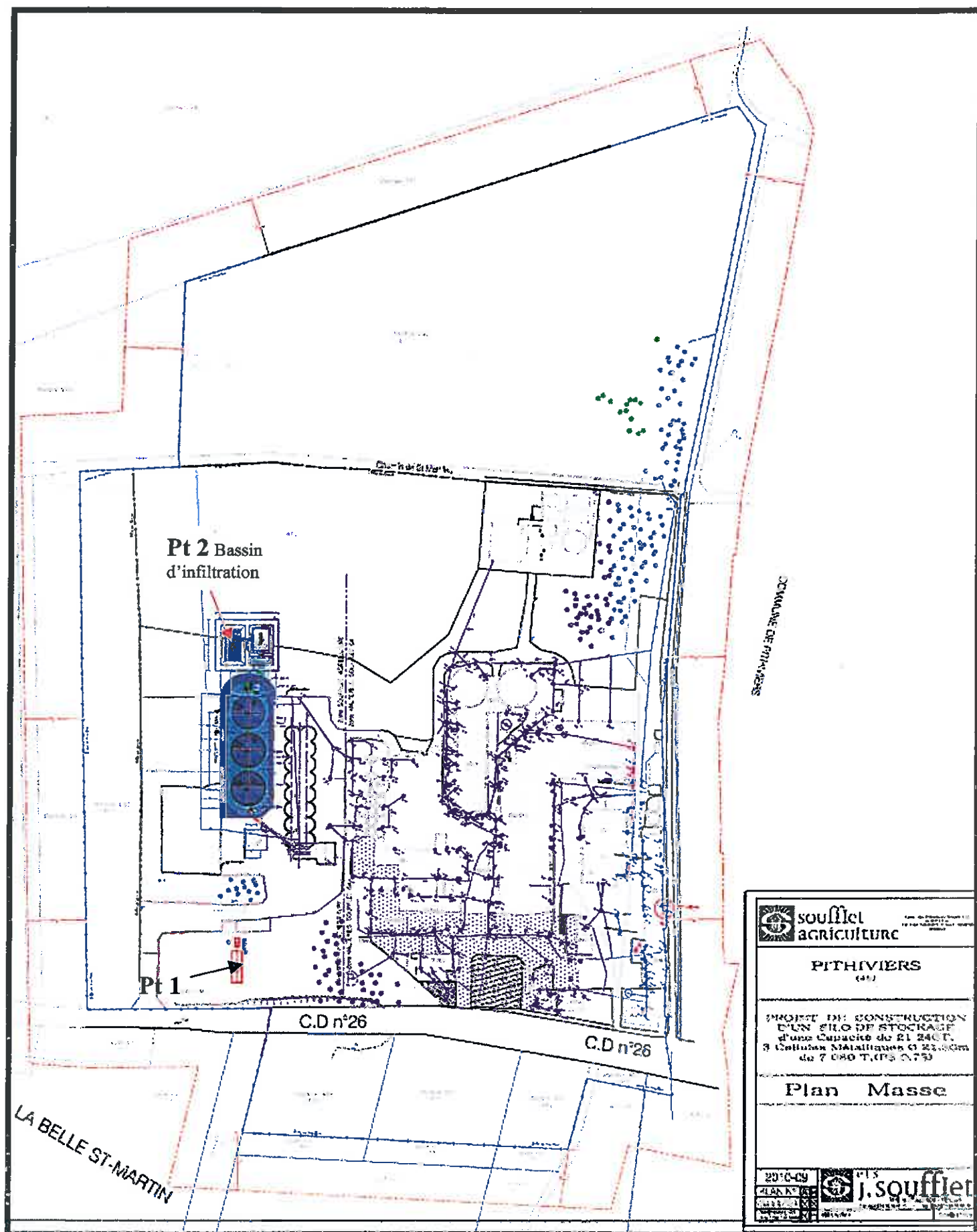
Plan de masse et de situation



Limites de l'emprise de l'établissement exploité par les sociétés SOUFFLET AGRICULTURE E et MALTERIES

Annexe 3

Plan des réseaux



soufflet
agriculture

PITHIVIERS
(41)

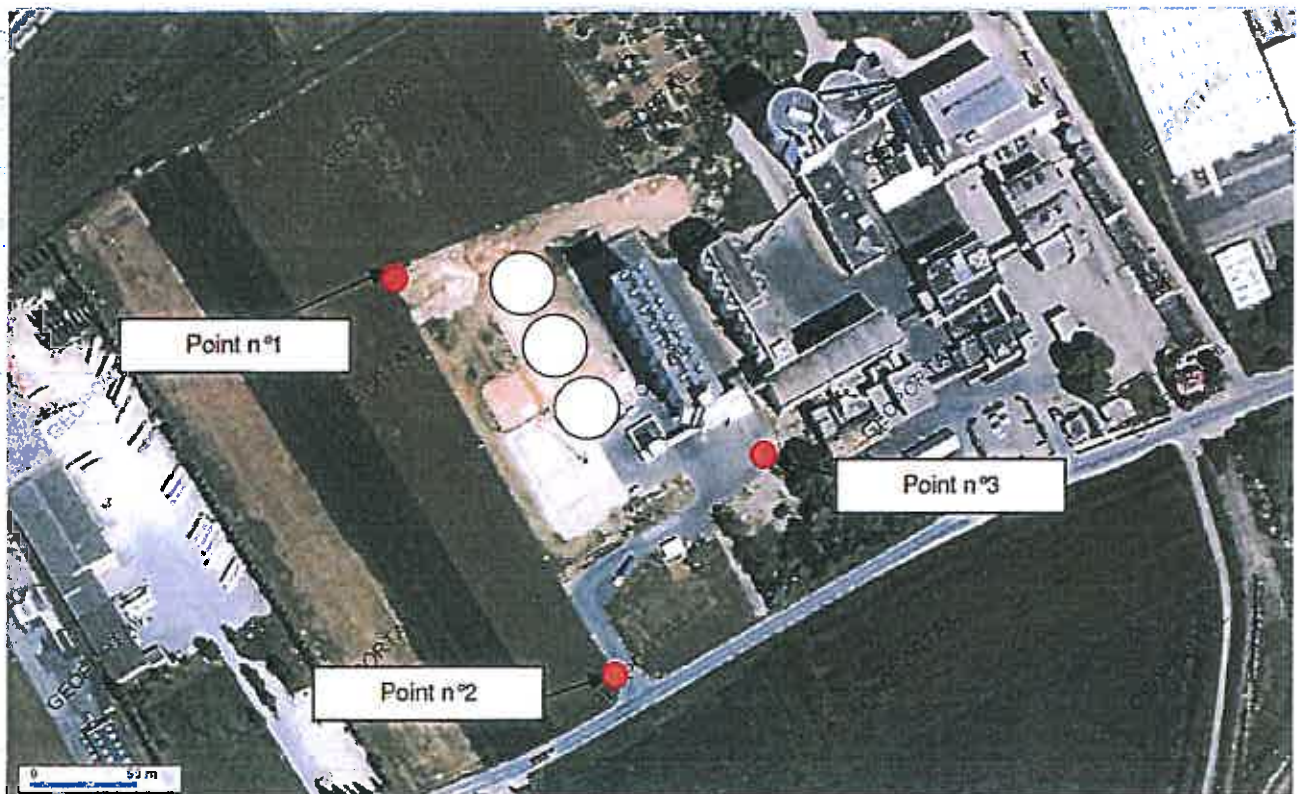
PROJET DE CONSTRUCTION
D'UN SILO DE STOCKAGE
d'une Capacité de 21 240 T.
3 Cellules Métalliques 23,50m
de 7 080 T.(PS 079)

Plan Masse

2010-09
PLAN N°
J. soufflet
PITHIVIERS

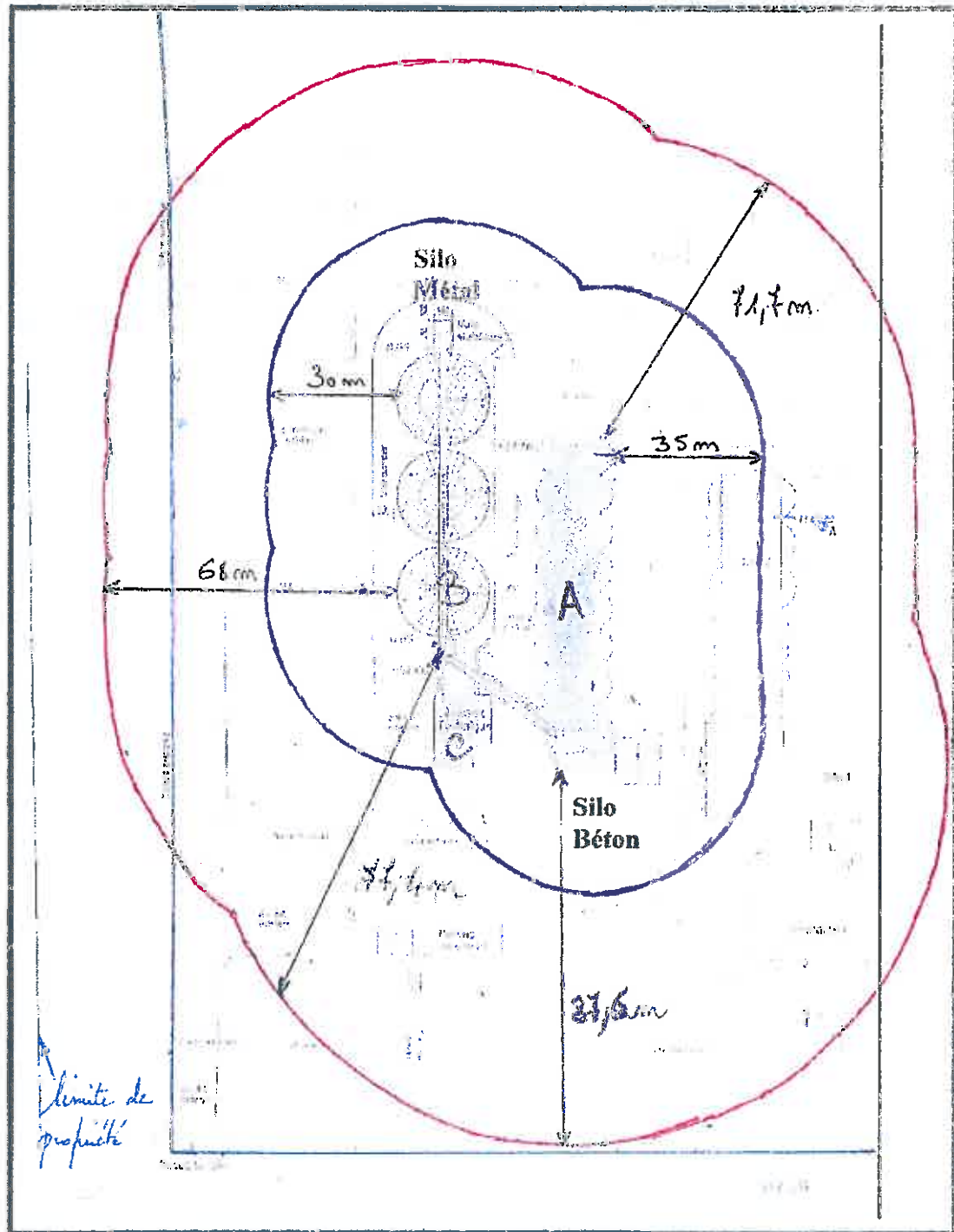
Annexe 4

Localisation des points de mesures des niveaux sonores



Annexe 5

Zones de protection



Zone X ————

Zone Y ————

DIFFUSION :

- Original : dossier
- Exploitant :
 - Société par Actions Simplifiée SOUFFLET AGRICULTURE, du groupe SOUFFLET
Quai du Général Sarrail - BP 12 - 10400 NOGENT SUR SEINE
et
 - Société Anonyme MALTERIES FRANCO-BELGES, du groupe SOUFFLET
Quai du Général Sarrail - BP 12 - 10400 NOGENT SUR SEINE
- M. le Sous-Préfet de PITHIVIERS
- Mme et MM. les Maires de :
 - BONDAROY - PITHIVIERS
 - DADONVILLE - PITHIVIERS LE VIEIL
- M. L'INSPECTEUR DES INSTALLATIONS CLASSEES
(Direction Régionale de l'Environnement, de l'Aménagement et du Logement du Centre -
Unité Territoriale du Loiret - 260 avenue de la Pomme de Pin - SAINT CYR EN VAL -
45075 ORLEANS CEDEX 2)
- M. LE DIRECTEUR REGIONAL DE L'ENVIRONNEMENT, DE L'AMENAGEMENT ET DU
LOGEMENT DU CENTRE
Service Environnement Industriel et Risques - 6 rue Charles de Coulomb - 45077 ORLEANS CEDEX 2
- M. LE DIRECTEUR REGIONAL DES AFFAIRES CULTURELLES
- M. LE DIRECTEUR REGIONAL DES ENTREPRISES, DE LA CONCURRENCE, DE LA
CONSOMMATION, DU TRAVAIL ET DE L'EMPLOI
Unité Territoriale du Loiret (Service de l'Inspection du Travail)
- M. LE DIRECTEUR GENERAL DE L'AGENCE REGIONALE DE SANTE
(Délégation Territoriale du Loiret - Unité Santé Environnement)
- M. LE DIRECTEUR DEPARTEMENTAL DES TERRITOIRES :
 - Service Urbanisme et Aménagement (SUA)
 - Service Eau, Environnement et Forêt (SEF)
- M. LE DIRECTEUR DEPARTEMENTAL DES SERVICES D'INCENDIE ET DE SECOURS
- M. l'ARCHITECTE DES BATIMENTS DE FRANCE
- COMMISSAIRE ENQUETEUR : M. Raymond HARO
3 rue Jean Mermoz - 45400 FLEURY LES AUBRAIS

DREAL CENTRE

30 MAI 2012

COURRIER ARRIVE

